



2012年3月期 第3四半期 決算資料

日本証券金融株式会社



決算概況

2012年3月期 第3四半期決算の状況

単位:百万円 () 内は増減率

	単 体			連 結		
	11年3月期 3Q累計	12年3月期 3Q累計	比 較	11年3月期 3Q累計	12年3月期 3Q累計	比 較
営業収益	13,111	11,341	▲1,769 (▲13.5%)	17,056	15,514	▲1,541 (▲9.0%)
除く品貸料	10,497	9,317	▲1,180 (▲11.2%)	14,442	13,490	▲952 (▲6.6%)
営業費用	6,257	6,031	▲226	8,031	7,109	▲922
一般管理費	4,864	4,407	▲457	5,872	5,434	▲437
営業利益	1,989	903	▲1,086 (▲54.6%)	3,152	2,971	▲181 (▲5.7%)
持分法による投資損益	—	-	—	▲220	▲97	▲123
経常利益	2,383	1,164	▲1,219 (▲51.2%)	3,088	3,045	▲43 (▲1.4%)
特別損益	132	▲53	▲186	979	▲108	▲1,087
四半期純利益	1,604	538	▲1,066 (▲66.4%)	3,027	2,012	▲1,015 (▲33.5%)

※包括利益（連結） 2012年3月期3Q 2,198百万円（前年同期比▲16.4%）、2011年3月期3Q 2,630百万円（—%）

業務別営業収益の状況

単位:百万円

	11年3月期 3Q累計	12年3月期 3Q累計
証券金融業	13,050	11,267
貸借取引業務	6,484	4,678
	(38.0%)	(30.1%)
貸付金利息	2,228	1,403
借入有価証券代り金利息	624	433
有価証券貸付料	3,338	2,613
品貸料(逆日歩)	2,613	2,024
貸株料	724	588
公社債・一般貸付業務	816	598
	(4.8%)	(3.9%)
公社債・一般貸付金利息	525	361
一般信用ファイナンス	149	132
有価証券貸付業務	1,198	1,246
	(7.0%)	(8.0%)
一般貸株	255	169
債券貸借取引	943	1,076
その他	4,550	4,744
	(26.7%)	(30.6%)
国債等運用収益(単体)	4,491	4,688
信託銀行業務	3,289	3,631
	(19.3%)	(23.4%)
貸付金利息	848	574
信託報酬	227	223
国債等運用収益	2,007	2,795
不動産賃貸業務	716	616
	(4.2%)	(4.0%)
営業収益合計	17,056	15,514
営業収益(除く品貸料)	14,442	13,490

<貸借取引業務> 減収

・融資平残の減少に加え、貸付金利の引下げにより、貸付金利息が減少したほか、有価証券貸付料も落ち込む。

<公社債・一般貸付業務> 減収

・残高水準は前年同期並みだったが、貸付金利の低下により減収。

<有価証券貸付業務> 増収

・一般貸株業務は借株需要減により減収。
・債券貸借取引業務は利用増により増収。

<その他> 増収

・国債等運用収益は、保有国債の利息収入を中心に増収。

<信託銀行業務> 増収

・国債等運用収益が大幅に増加し、増収。

2012年3月期 第3四半期決算のポイント

1 制度信用取引残高の減少により、融資平残、貸株残高ともに減少

2011年度3Q 融資平残:2,292億円(前年同期比 ▲665億円)

貸株平残:1,781億円(同 ▲419億円)

2 日証金信託銀行の国債等運用収益が大幅に増加

日証金信託銀行において、CDOに係る売却益を計上したことから

同社の国債等運用収益は2,795百万円(前年同期比787百万円増)となる

3 持分法による投資損失および特別損失を計上

○JBISホールディングスによる持分法投資損失を計上。

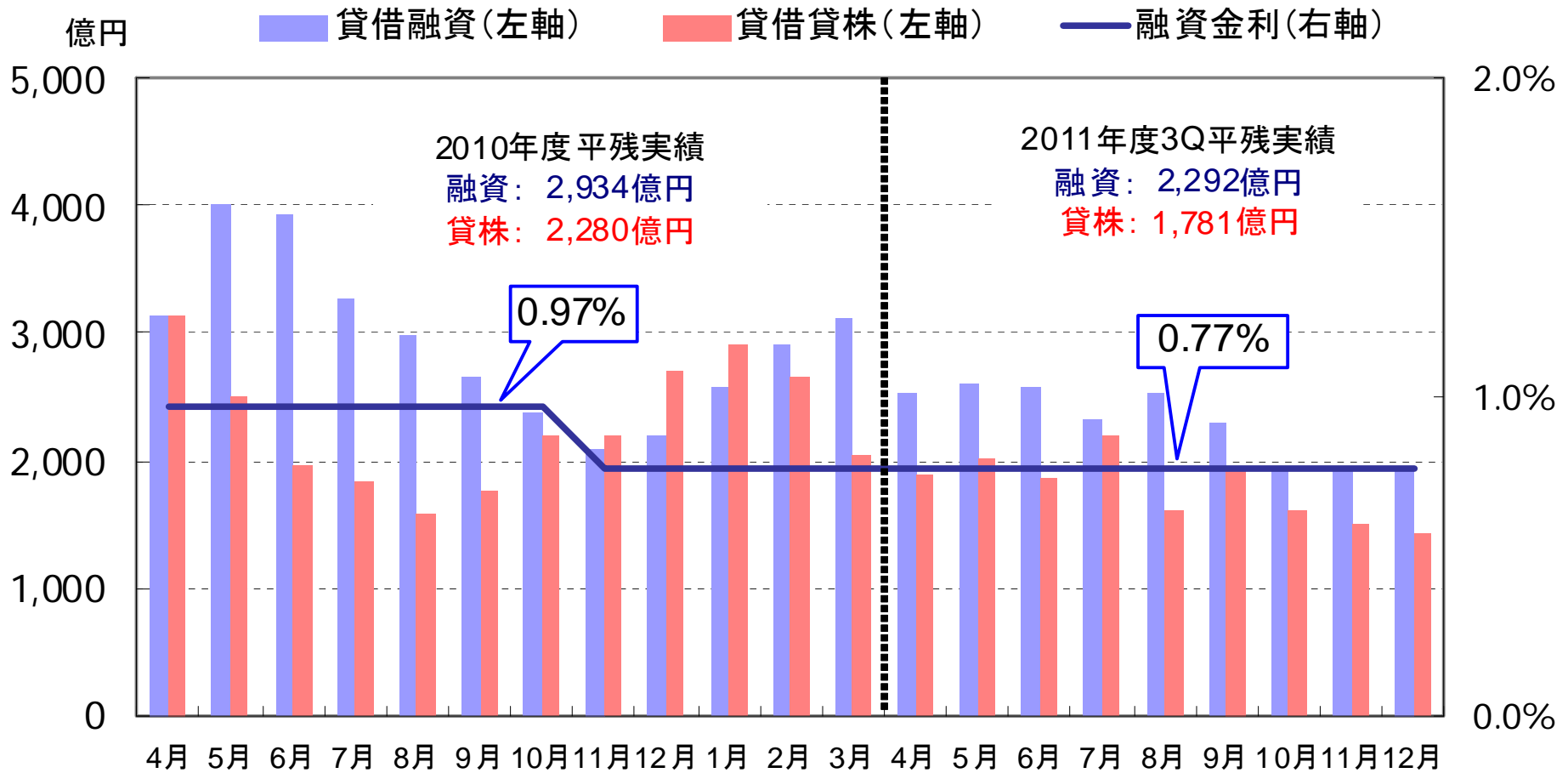
持分法投資損失:97百万円(前年同期:持分法投資損失220百万円)

○当社および子会社の日本ビルディングによる一部株式の投資有価証券評価損を計上。

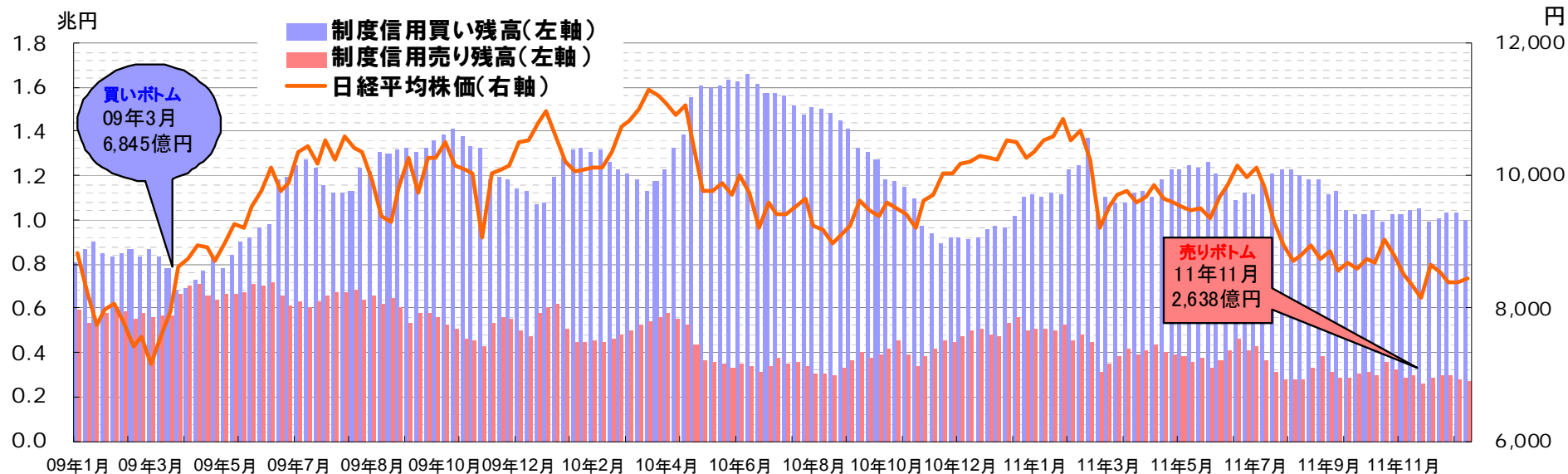
投資有価証券評価損:107百万円(前年同期:—)

※なお、「会計上の変更及び誤謬の訂正に関する会計基準」等の適用により、今期より貸倒引当金戻入額の計上を特別利益から営業費用(一般管理費から控除)に変更しております。

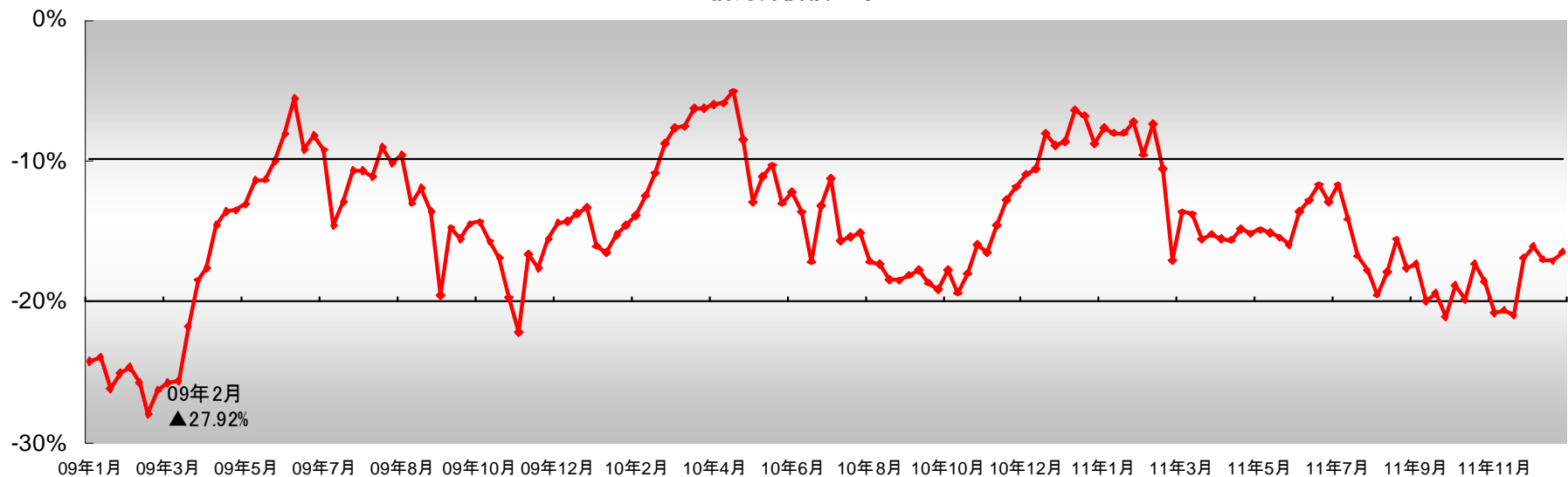
貸借取引貸付残高の推移



制度信用取引残高の推移



信用評価損益率



JBISHD株式公開買付けへの応募等

1 NTTデータによるJBISホールディングス株式の公開買付けへの応募

○公開買付け応募の概要

- ・当社所有株式数 10,710,977株(所有割合32.67%)…完全子会社所有分を含む
- ・譲渡予定株式数 4,190,777株
- ・譲渡後の予定所有株式数 6,520,200株(所有割合19.89%)
- ・公開買付け期間(平成24年2月1日～3月16日)／決済開始日 平成24年3月23日

○応募の理由

- ・NTTデータの傘下に入ること、当社システムの管理・運営を担うJBISHDの技術基盤の強化・営業の伸長が期待できる一方、当社持分法適用関連会社としての資本関係は維持

2 JBISHDの完全子会社である日本証券代行の株式の一部取得

○日証代が住友信託銀行の傘下に入るにあたり、当社との資本関係および同社の独立性・中立性を維持する観点から、日証代株式の一部を取得

- ・取得相手 JBISホールディングス
- ・取得予定株式数 1,465,862株(当社所有割合14.90%)
- ・取得予定日 平成24年4月2日

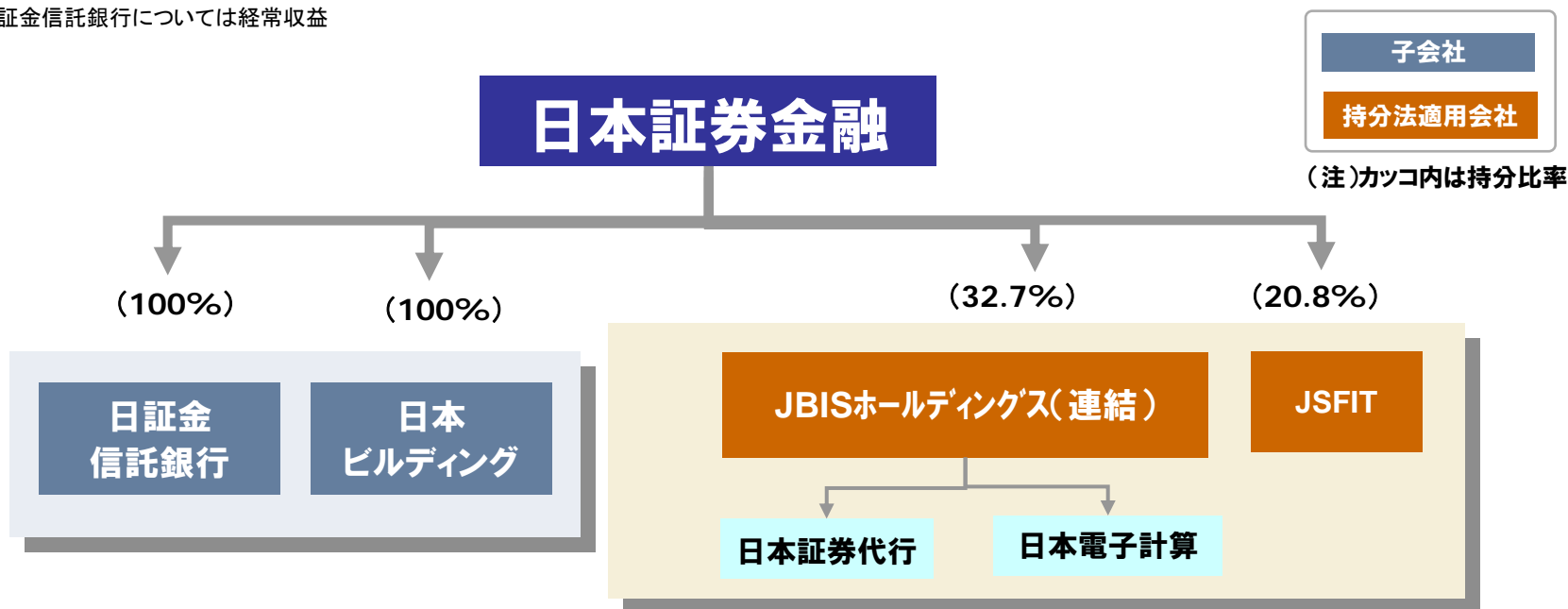
※なお、公開買付け等による業績への影響については、p12の2012年3月期業績試算値の注記をご覧ください。

連結会社の決算状況

単位:百万円

連結会社の決算状況	持株比率	2012年3月期 第3四半期累計		
		営業収益*	経常利益	四半期純利益
連結決算		15,514	3,045	2,012
日本証券金融	-	11,341	1,164	538
日証金信託銀行	100%	3,635	1,803	1,802
日本ビルディング	100%	870	283	166
持分法適用関連会社	-	(持分法による投資損益)		▲97

* 日証金信託銀行については経常収益



日証金信託銀行の決算概況

単位:百万円

	11年3月期 3Q累計	12年3月期 3Q累計	比較
経常収益	3,313	3,635	321
うち信託報酬	227	223	▲4
経常利益	842	1,803	961
特別利益	846	—	▲846
当期純利益	1,697	1,802	105
自己資本比率	23.29 %	35.49%	

2012年3月期 第3四半期決算の概況

- ◆ 信託報酬は前年同期比ほぼ横ばい
- ◆ 政府向け貸出が減少し、貸付金利息は減少
- ◆ CDOを2011年4月に売却し、売却益を計上。
- ◆ 利益水準は前年同期を上回る。

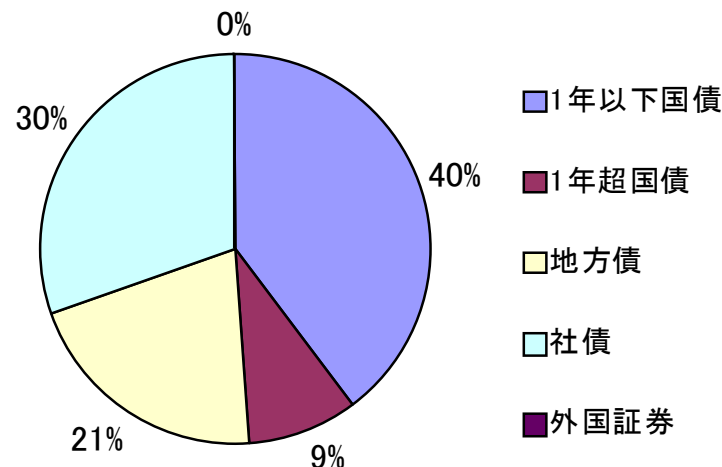
日証金信託銀行の主な資産の状況

●保有有価証券の内訳

単位：百万円

		11年3月末	11年9月末	11年12月末	備考
国	債	930,443	488,822	427,428	
	1年以下	830,509	428,939	347,426	
	1年超	99,933	59,882	80,001	うち変動利付国債は39,889百万円
地方	債	196,775	187,486	180,572	
社	債	366,891	284,050	266,321	主に政府保証債
株	式	4	4	4	
その他の証券		20,082	9,835	1,364	
	外国証券	19,307	9,470	998	主にユーロ円債
	CDO	405	0	0	11年4月売却済
	その他	369	365	365	
合計		1,514,197	970,198	875,690	

●保有有価証券の割合(11年12月末)



●貸出金の業種別残高

単位：百万円

	10年12月末		11年3月末		11年6月末		11年9月末		11年12月末	
	貸出金残高	割合	貸出金残高	割合	貸出金残高	割合	貸出金残高	割合	貸出金残高	割合
製造業	32,826	12.8%	33,290	15.7%	32,881	21.2%	32,404	36.2%	31,995	34.6%
漁業	0	0.0%	0	0.0%	0	0.0%	0	0.0%	0	0.0%
鉱業	528	0.2%	480	0.2%	480	0.3%	432	0.5%	432	0.5%
建設業	1,753	0.7%	2,319	1.1%	2,223	1.4%	2,087	2.3%	2,004	2.2%
電気・ガス等	1,998	0.8%	1,999	0.9%	0	0.0%	0	0.0%	0	0.0%
情報通信業	3,057	1.2%	2,633	1.2%	2,367	1.5%	700	0.8%	700	0.8%
運輸業	11,224	4.4%	11,180	5.3%	11,059	7.1%	11,476	12.8%	12,018	13.0%
卸売業	5,618	2.2%	5,616	2.6%	5,614	3.6%	5,611	6.3%	5,609	6.1%
小売業	150	0.1%	119	0.1%	0	0.0%	0	0.0%	0	0.0%
金融・保険業	13,521	5.3%	13,627	6.4%	12,995	8.4%	11,795	13.2%	9,771	10.6%
不動産業	5,012	2.0%	7,781	3.7%	6,847	4.4%	9,227	10.3%	9,979	10.8%
サービス業	3,214	1.3%	3,088	1.5%	3,085	2.0%	3,032	3.4%	3,029	3.3%
中央政府(政府保証を含む)	176,721	69.1%	130,115	61.3%	77,800	50.1%	12,800	14.3%	16,917	18.3%
合計	255,628		212,251		155,355		89,568		92,459	

2012年3月期 業績試算値

	単 体				連 結			
	3Q 実績値	通期試算値 (11/7公表)	通期試算値 (2/6公表)	差額	3Q 実績値	通期試算値 (11/7公表)	通期試算値 (2/6公表)	差額
単位:百万円								
営業利益	903	1,100	1,100	—	2,971	3,100	3,100	—
経常利益	1,164	1,300	1,300	—	3,045	3,200	2,100	▲1,100
当期純利益	538	800	1,200	400	2,012	2,500	700	▲1,800
1株当り 当期純利益	5.79	8.60	12.90		21.74	27.01	7.56	
前提条件	貸借取引平均残高:貸付金:2,200億円(変更なし) 貸付有価証券:1,700億円(前回比▲200億円) 貸借取引金利等 :融資金利0.77%(変更なし) 貸株等代り金金利0%、貸株料0.40%(変更なし) ※JBISHD株式の公開買付け等による業績への影響 <連結業績>当期純利益▲18億円(前回公表比) ・JBISHD株式の公開買付けへの応募に伴う売却損の発生 ・JBISHDの業績悪化および同社完全子会社である日本証券代行株式売却に伴う持分法投資損失の拡大 <個別業績>当期純利益+4億円(前回公表比) ・JBISHD株式の売却による売却益の発生							

試算値の前提条件とした貸借取引残高

2011年度3Q 実績値

融資超過

1,262億円

貸株超過

751億円

喰 合 い

1,030億円

融資残高

2,292億円

貸株残高

1,781億円

2012年1月平均残高

融資超過

913億円

貸株超過

684億円

喰 合 い

896億円

融資残高

1,809億円

貸株残高

1,580億円

2011年度 通期残高

融資超過

1,200億円

貸株超過

700億円

喰 合 い

1,000億円

融資残高

2,200億円

貸株残高

1,700億円

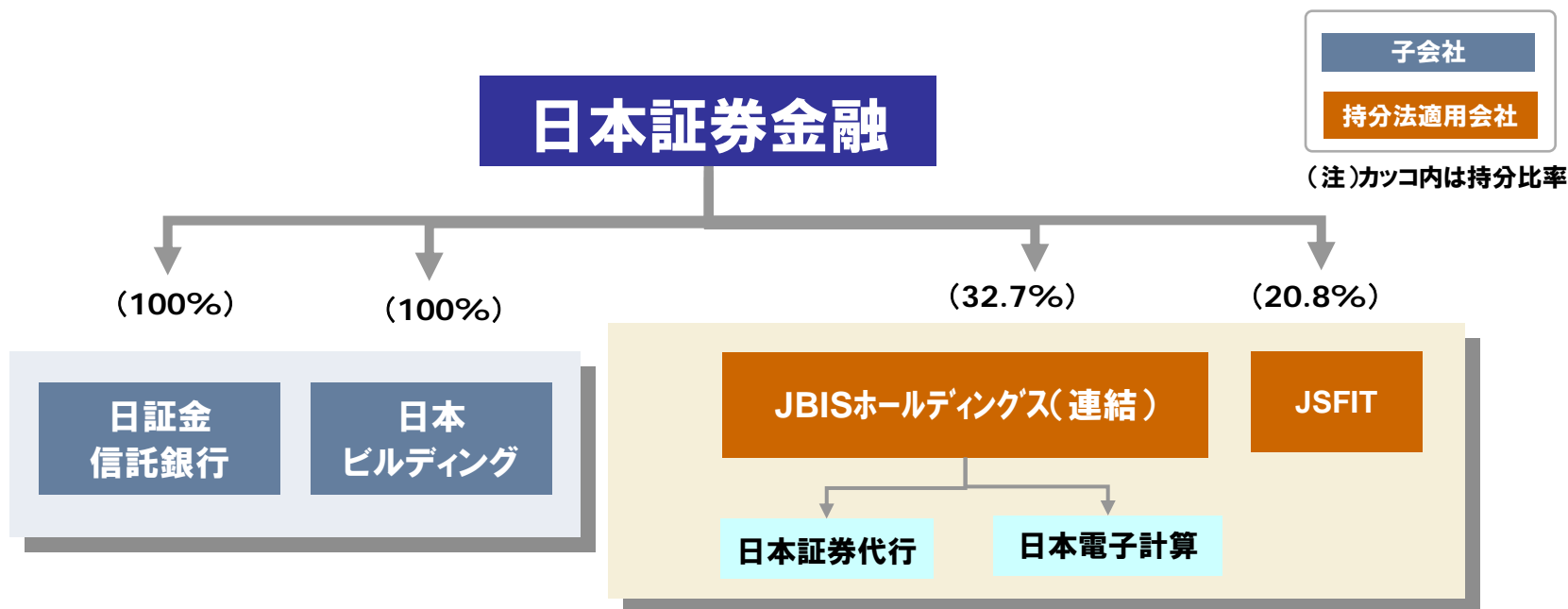
金利等前提条件

- 融資金利 : 0.77%
- 貸株等代り金金利 : 0%
- 貸株料 : 0.40%

連結決算の試算値

単位:百万円

	持株比率	2012年3月期 第3四半期累計実績			2012年3月期 通期業績試算値		
		営業利益	経常利益	四半期純利益	営業利益	経常利益	当期純利益
連結決算		2,971	3,045	2,012	3,100	2,100	700
日本証券金融	—	903	1,164	538	1,100	1,300	1,200
日証金信託銀行	100%	—	1,803	1,802	—	1,800	1,700
日本ビルディング	100%	256	283	166	280	310	192





參考資料

配当について

➤ 配当政策

業績を反映させる基準として**連結ベース**での配当性向を40%程度とすることを基本的な考え方とし、これに連結ベースでの株主資本配当率を勘案しながら利益還元していく。

2012年3月期の配当予想：年14円（中間7円、期末7円）

	2006年度	2007年度	2008年度	2009年度	2010年度	2011年度
一株当り配当金	26円	26円	20円	14円	14円	14円
（期末配当金）	14円	13円	10円	7円	7円	7円
（中間配当金）	12円	13円	10円	7円	7円	7円
【連結】 一株当たり利益	42.1円	▲13.1円	▲80.3円	38.6円	37.7円	7.6円
配当性向	61.8%	-	-	36.5%	37.1%	185.1%
DOE	2.1%	2.1%	1.7%	1.2%	1.2%	1.1%
【単体】 一株当たり利益	68.2円	49.7円	28.3円	27.0円	17.3円	12.9円
配当性向	38.1%	52.3%	70.7%	51.9%	80.7%	108.6%

業務別営業収益の推移

単位: 百万円

	07年3月期	08年3月期	09年3月期	10年3月期	11年3月期 3Q累計	11年3月期	12年3月期 3Q累計
証券金融業	34,917	38,619	34,427	20,817	13,050	17,558	11,267
貸借取引業務	23,186	23,156	19,638	12,954	6,484	8,922	4,678
	(53.3%)	(45.8%)	(44.3%)	(46.5%)	(38.0%)	(39.0%)	(30.1%)
貸付金利息	10,954	10,581	3,899	3,324	2,228	2,809	1,403
借入有価証券代り金利息	1,345	1,683	1,992	1,774	624	826	433
有価証券貸付料	10,224	10,383	13,278	7,337	3,338	4,807	2,613
品貸料(逆日歩)	7,168	7,862	11,568	5,773	2,613	3,811	2,024
貸株料	3,056	2,520	1,710	1,563	724	996	588
公社債・一般貸付業務	1,254	1,428	1,275	1,234	816	1,047	598
	(2.9%)	(2.8%)	(2.9%)	(4.4%)	(4.8%)	(4.6%)	(3.9%)
公社債・一般貸付金利息	938	1,016	951	767	525	659	361
一般信用ファイナンス	315	412	191	204	149	200	132
有価証券貸付業務	5,093	6,297	4,848	1,454	1,198	1,754	1,246
	(11.7%)	(12.5%)	(10.9%)	(5.2%)	(7.0%)	(7.7%)	(8.0%)
一般貸株	1,441	848	462	308	255	331	169
債券貸借取引	3,651	5,448	4,386	1,146	943	1,422	1,076
その他	5,993	7,736	8,664	5,174	4,550	5,834	4,744
	(13.8%)	(15.3%)	(19.6%)	(18.6%)	(26.7%)	(25.5%)	(30.6%)
国債等運用収益(単体)	5,038	6,767	8,129	5,077	4,491	5,754	4,688
信託銀行業	6,981	10,844	8,780	6,016	3,289	4,360	3,631
	(16.0%)	(21.4%)	(19.8%)	(21.6%)	(19.3%)	(19.1%)	(23.4%)
貸付金利息	2,964	3,833	3,348	1,330	848	1,079	574
信託報酬	177	198	209	249	227	308	223
国債等運用収益	3,095	5,317	4,935	4,342	2,007	2,657	2,795
不動産賃貸業	1,014	1,118	1,091	1,034	716	930	616
	(2.3%)	(2.2%)	(2.5%)	(3.7%)	(4.2%)	(4.1%)	(4.0%)
営業収益合計	43,523	50,582	44,299	27,868	17,056	22,848	15,514
営業収益(除く品貸料)	36,355	42,719	32,731	22,095	14,442	19,037	13,490

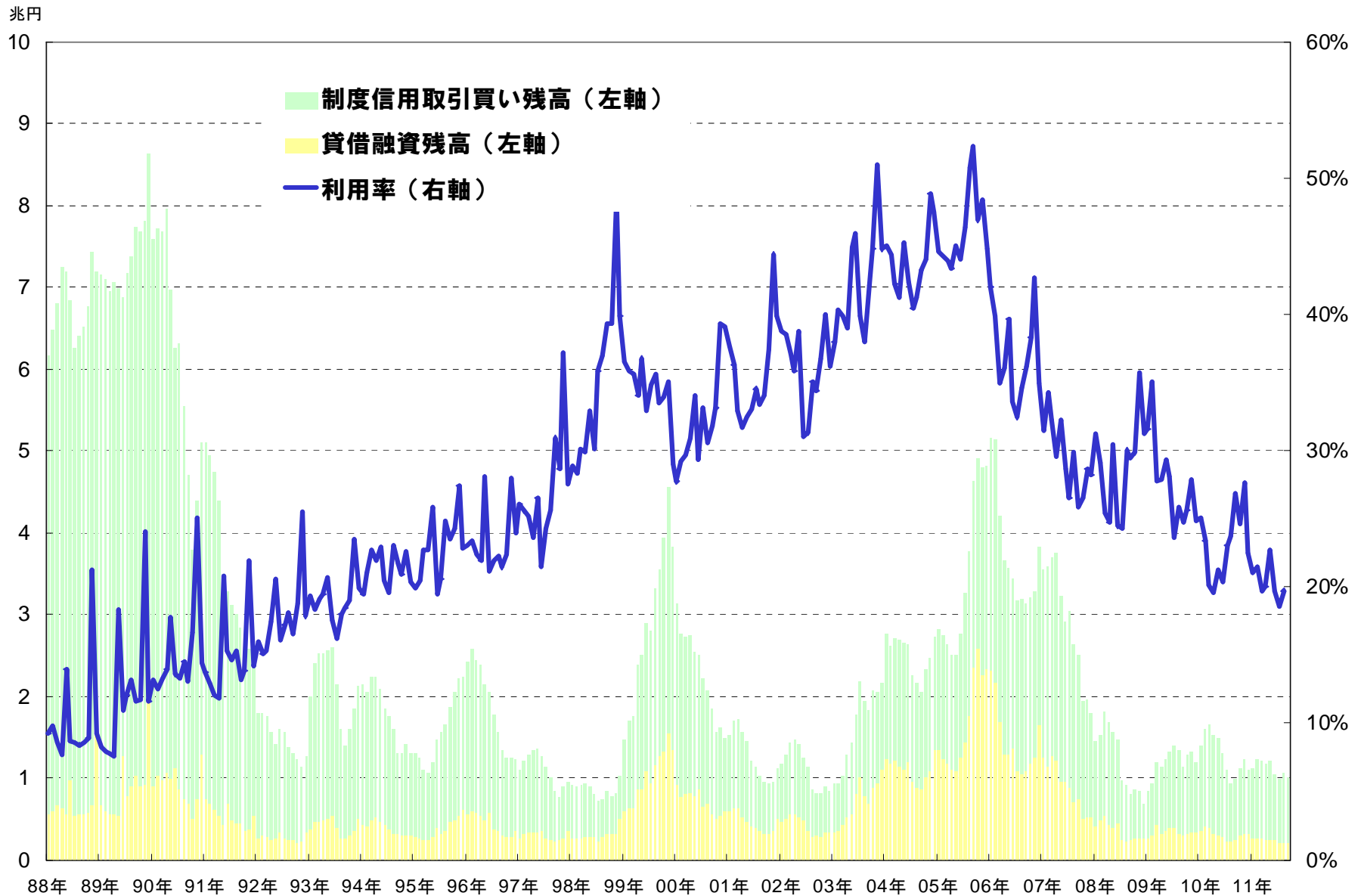
貸付金の状況

単位：百万円

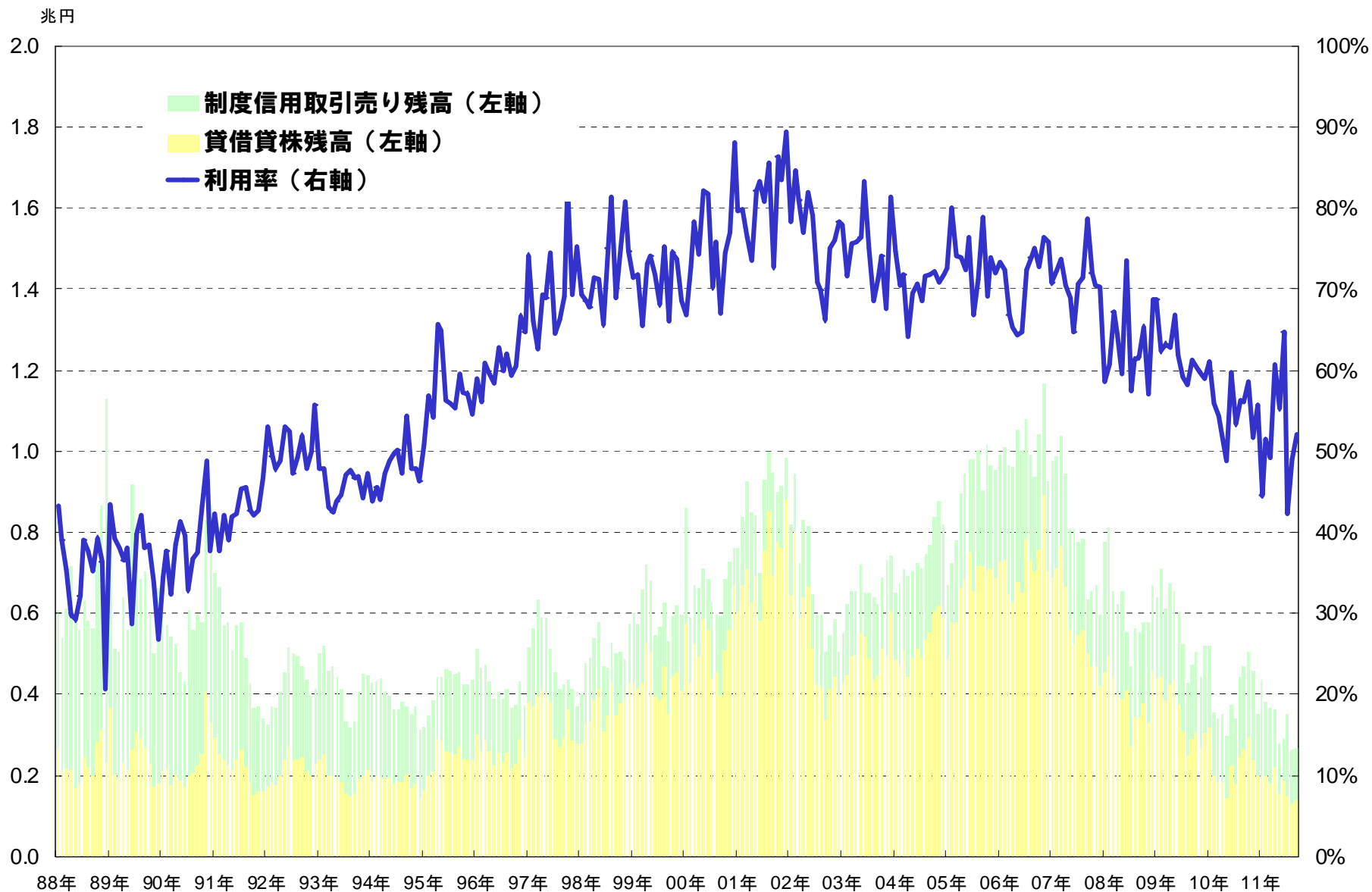
		2006年度 通期	2007年度 通期	2008年度 通期	2009年度 通期	2010年度 3Q累計	2010年度 通期	2011年度 3Q累計
貸借取引貸付金	平均残高	1,444,347	917,219	336,324	324,205	295,718	293,429	229,212
	期末残高	1,634,700	508,587	244,306	328,755	230,966	305,083	196,816
公社債および一般貸付金	平均残高	79,425	76,941	51,887	46,863	46,561	45,850	46,067
	期末残高	79,859	68,594	53,141	51,448	41,844	39,782	38,809
うち一般信用ファイナンス	平均残高	33,770	34,374	14,282	17,173	18,060	18,405	19,617
	期末残高	40,309	25,154	18,714	20,944	17,131	18,143	20,453
買現先勘定	平均残高	8,923	48,390	88	302	0	0	0
	期末残高	-	0	0	0	0	0	0
信託銀行貸付金	平均残高	711,937	448,938	410,822	215,308	320,740	303,778	148,397
	期末残高	306,572	546,702	191,122	260,862	254,700	211,527	91,409
その他	平均残高	7,300	7,500	7,749	14,500	14,500	14,423	12,500
	期末残高	7,500	7,500	14,500	14,500	14,500	12,500	12,500
合 計	平均残高	2,251,934	1,498,990	806,872	601,180	677,521	657,481	436,176
	期末残高	2,028,633	1,131,385	503,070	655,567	542,011	568,893	339,534

貸借取引貸付有価証券	平均残高	723,840	591,023	396,181	361,388	220,054	228,050	178,111
	期末残高	702,702	419,503	459,098	306,394	263,036	196,442	139,082

制度信用買い残高と貸借融資残高



制度信用売り残高と貸借貸株残高



有価証券勘定

	11年12月末	備考
資産		
	百万円	
短期貸付金	339,534	
貸借取引貸付金	196,816	貸借融資残高
借入有価証券代り金	850,710	
貸借取引分	53,951	貸株超過分
資産(有価証券勘定)		
貸付有価証券	146,427	
貸借貸株分	139,082	貸借貸株残高
債券貸借取引分	0	
保管有価証券	37,833	
債券	31,000	
株式	6,833	
寄託有価証券	111,689	融資超過残高
有価証券勘定 合計	295,950	

	11年12月末	備考
負債		
	百万円	
貸付有価証券代り金	810,295	
貸借貸株分	139,082	貸借貸株残高
負債(有価証券勘定)		
預り担保有価証券	196,816	貸借融資残高
借入有価証券	91,951	
貸借取引分	53,955	貸株超過残高
債券貸借取引分	31,000	
貸付有価証券見返	7,182	
有価証券勘定 合計	295,950	

当社(単体)のバランスシートの特徴

資産の特徴

(1)貸付金の変動

貸借取引貸付はオーバーナイトの貸付であるため、貸付残高は日々変動

(2)機動的な資金調達のための国債保有

短期金融市場で機動的に資金調達するため、一定程度の国債を保有

負債の特徴

(1)資金調達量の変動

貸借取引貸付の資金需要の変動が大きく、日々変動する要資金調達額に機動的に応じる必要がある。

(2)マーケット依存

銀行とは異なり預金がないため資金調達はマーケットに依存しており、資金調達構造が安定的でない。

(3)低利の調達

証券市場に安定的・機動的に資金供給するため、低利で資金調達する必要がある。

主な資産

11年12月期

◆コールローン	50,000	
◆貸付金	248,125	貸借取引貸付金 一般信用ファイナンス 公社債・一般貸付金
◆有価証券	1,572,960	残存1年以下の国債
◆借入有価証券代り金	850,710	債券貸借取引の差入担保金 貸借借株の差入担保金
◆投資有価証券	810,032	主に残存1年以上の国債

主な負債

11年12月期

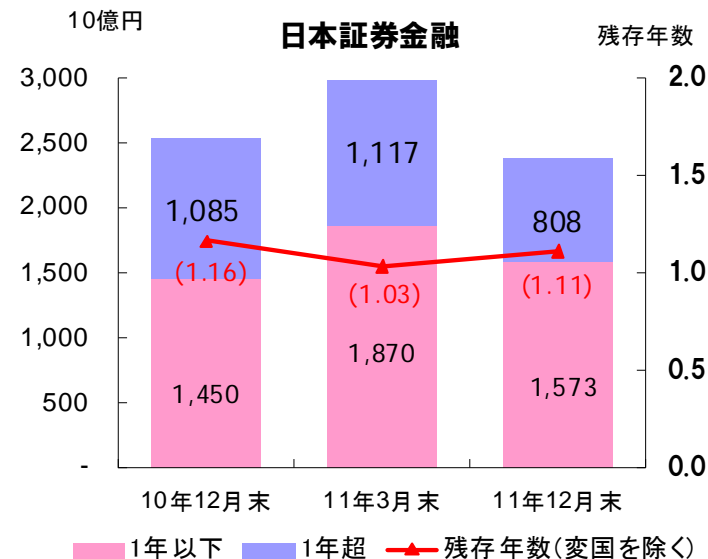
単位:百万円

◆コールマネー	1,050,400	
◆短期借入金	1,602,290	銀行借入金 日本銀行オペレーション
◆貸付有価証券代り金	740,363	債券貸借取引の受入担保金 貸借借株の受入担保金
◆長期借入金	2,000	金融機関借入金
純資産	108,880	

保有国債残高の状況

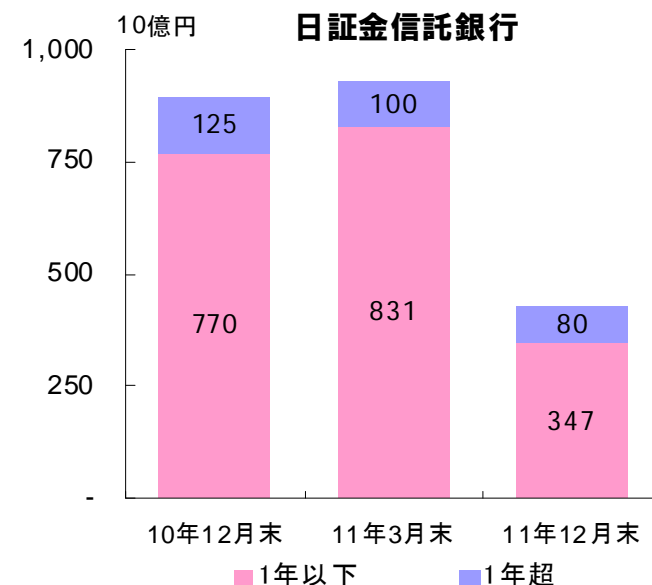
単位: 百万円

日本証券金融	10年12月末	11年3月末	11年12月末
国債残高	2,535,060	2,987,211	2,381,119
1年以下	1,450,482	1,870,087	1,572,960
1年超	1,084,578	1,117,124	808,158
(うち15年変動利付国債)	193,371	194,809	152,947
その他有価証券評価差額金	4,448	4,863	4,764
残存年数(変国を除く)	(1.16)	(1.03)	(1.11)

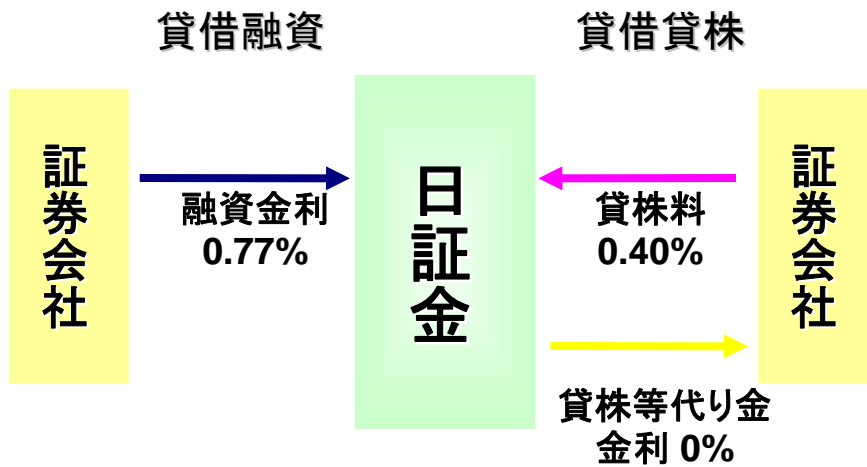


単位: 百万円

日証金信託銀行	10年12月末	11年3月末	11年12月末
国債残高	895,246	930,443	427,428
1年以下	770,287	830,509	347,426
1年超	124,958	99,933	80,001
(うち15年変動利付国債)	39,878	39,880	39,889
その他有価証券評価差額金	▲1,163	▲1,248	▲694



貸借取引金利について



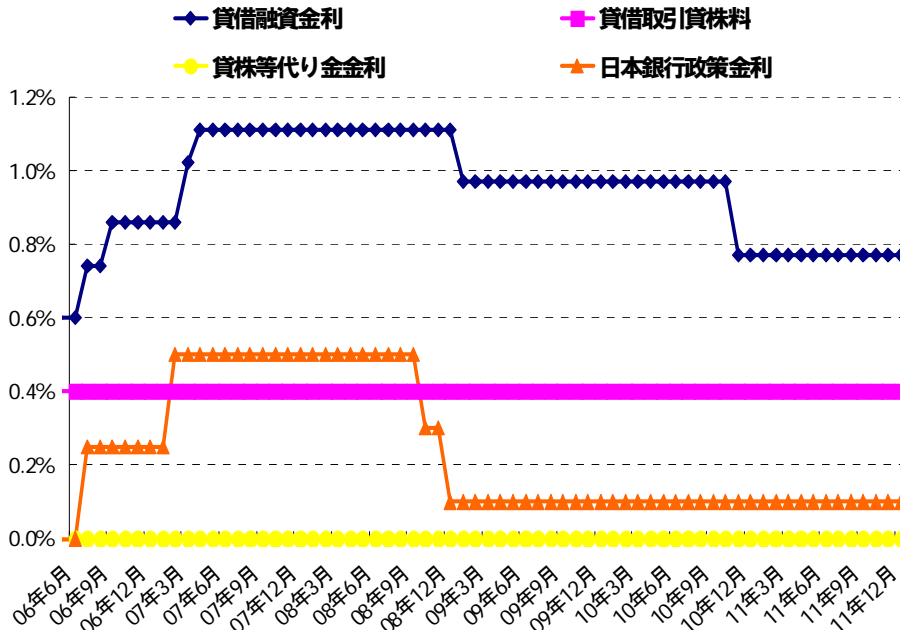
日本銀行の金融政策

- 2006年7月 無担保コールレートO/N: **0.25%**
- 2007年2月 無担保コールレートO/N: **0.50%**
- 2008年10月 無担保コールレートO/N: **0.30%** (▲0.20%)
- 2008年12月 無担保コールレートO/N: **0.10%** (▲0.20%)
- 2010年10月 無担保コールレートO/N: **0~0.10%** (▲0.10~0%)

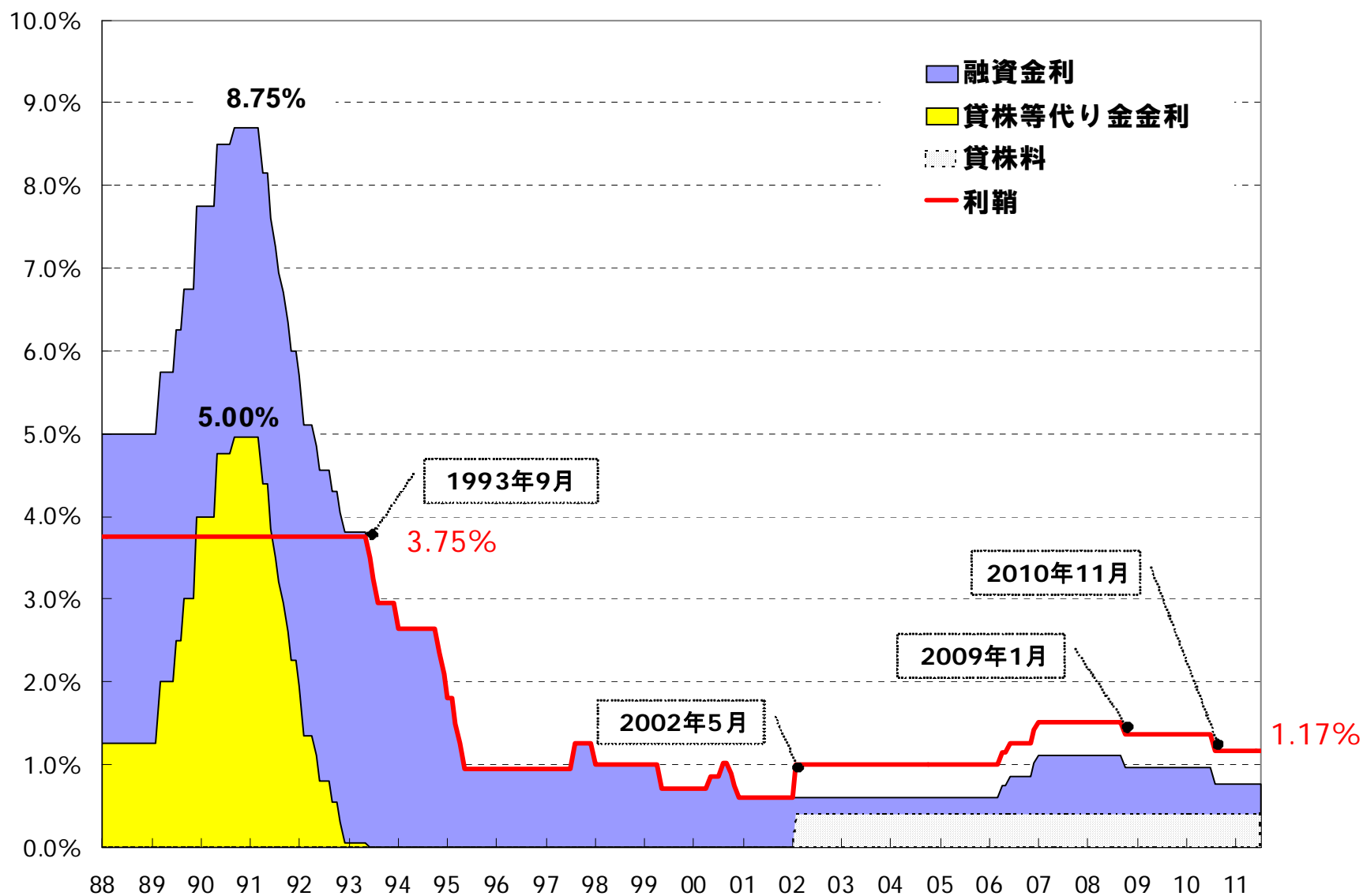
貸借取引融資金利の変更

- 2006年 7月27日約定 **0.74%** (+0.14%)
- 2006年 9月22日約定 **0.86%** (+0.12%)
- 2007年 3月15日約定 **1.02%** (+0.16%)
- 2007年 4月 5日約定 **1.11%** (+0.09%)
- 2009年 1月29日約定 **0.97%** (▲0.14%)
- 2010年11月22日約定 **0.77%** (▲0.20%)

◆ 貸借取引金利は、市場金利および日本銀行による金融政策の変更を適切に反映して設定する。



貸借取引の金利の推移



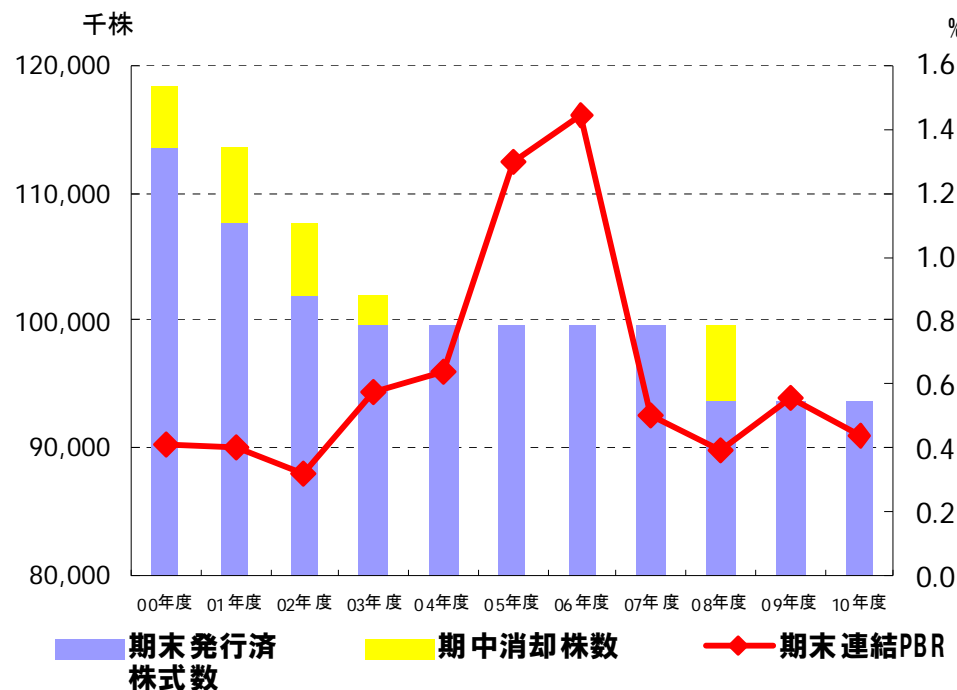
自己株式の取得状況

	開始	終了	株数 株	金額 百万円	消却 株	発行済株式数 株
2008年度	2008/4/1	2008/4/18	4,312,800	2,999		99,704,000
	2008/5/15	2008/6/11	978,900	999		99,704,000
	2008/6/27	2008/7/25	1,000,000	881		99,704,000
	2008/9/24				6,004,000	93,700,000
			6,291,700	4,881		

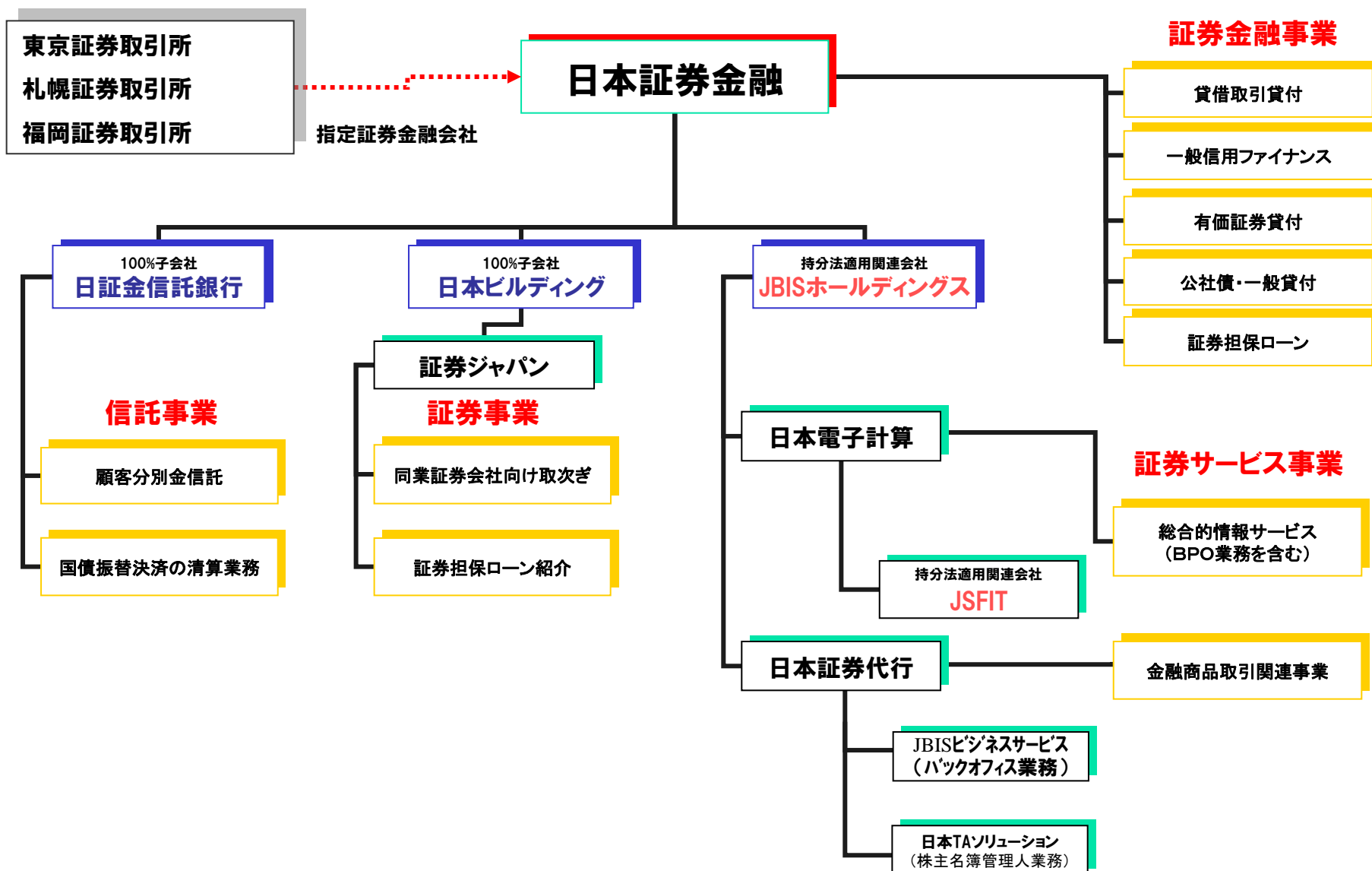
発行済株式数および消却株数の推移

単位:千株

	期末発行済 株式数	期中消却株数
00年度	113,474	4,800
01年度	107,509	5,965
02年度	101,810	5,699
03年度	99,704	2,106
04年度	99,704	—
05年度	99,704	—
06年度	99,704	—
07年度	99,704	—
08年度	93,700	6,004
09年度	93,700	—
10年度	93,700	—



日証金グループの証券関連業務



本資料には、業績に関わる記述が含まれています。こうした記述は、将来の業績を保証するものではなく、リスクや不確定要因を内包するものです。将来の業績は、株式市況・金融情勢などにより、大幅に異なる可能性があります。