



# 2012年3月期 第1四半期 決算資料

---

日本証券金融株式会社



# 決算概況

---

# 2012年3月期 第1四半期決算の状況

単位:百万円 ( ) 内は増減率

	単 体			連 結		
	11年3月期 1Q	12年3月期 1Q	比 較	11年3月期 1Q	12年3月期 1Q	比 較
営業収益	5,044	3,889	▲1,154 (▲22.9%)	6,418	6,350	▲67 (▲1.1%)
除く品貸料	4,049	3,351	▲697 (▲17.2%)	5,423	5,812	388 (7.2%)
営業費用	2,205	2,075	▲130	2,825	2,587	▲238
一般管理費	1,607	1,319	▲287	1,920	1,580	▲339
営業利益	1,230	494	▲735 (▲59.8%)	1,671	2,182	510 (30.5%)
持分法による投資損益	—	—	—	60	▲30	▲90
経常利益	1,500	691	▲808 (▲53.9%)	1,839	2,256	417 (22.7%)
特別損益	▲13	—	13	557	—	▲557
四半期純利益	965	438	▲527 (▲54.6%)	1,818	1,963	145 (8.0%)

※包括利益（連結） 2012年3月期1Q 1,979百万円（前期比▲5.2%）、2011年3月期1Q 2,086百万円（—%）

# セグメント別営業収益の状況

単位:百万円

	11年3月期 1Q	12年3月期 1Q
<b>証券金融業</b>	<b>5,020</b>	<b>3,861</b>
貸借取引業務	2,522	1,443
	(39.3%)	(22.7%)
貸付金利息	940	519
借入有価証券代り金利息	245	144
有価証券貸付料	1,269	748
品貸料(逆日歩)	994	538
貸株料	275	209
<b>公社債・一般貸付業務</b>	<b>279</b>	<b>194</b>
	(4.3%)	(3.1%)
公社債・一般貸付金利息	183	118
一般信用ファイナンス	54	36
<b>有価証券貸付業務</b>	<b>416</b>	<b>490</b>
	(6.5%)	(7.7%)
一般貸株	92	59
債券貸借取引	324	431
<b>その他</b>	<b>1,801</b>	<b>1,733</b>
	(28.1%)	(27.3%)
国債等運用収益(単体)	1,781	1,715
<b>信託銀行業務</b>	<b>1,146</b>	<b>2,287</b>
	(17.9%)	(36.0%)
貸付金利息	287	223
信託報酬	75	76
国債等運用収益	747	1,966
<b>不動産賃貸業務</b>	<b>251</b>	<b>201</b>
	(3.9%)	(3.2%)
<b>営業収益合計</b>	<b>6,418</b>	<b>6,350</b>
<b>営業収益(除く品貸料)</b>	<b>5,423</b>	<b>5,812</b>

## <貸借取引業務> 減収

- ・貸付金利の引下げから貸付金利息が減少したほか、有価証券貸付料も落ち込む。

## <公社債・一般貸付業務> 減収

- ・個人、一般事業法人向け貸付、証券会社向け貸付ともに減収。

## <有価証券貸付業務> 増収

- ・一般貸株業務は借株需要減により減収。
- ・債券貸借取引業務は利用増により増収。

## <その他> 減収

- ・国債等運用収益は、利息収入が増加するも売却益の減少により減収。

## <信託銀行業> 増収

- ・国債等運用収益が大幅に増加し、増収。

# 2012年3月期 第1四半期決算のポイント

## 1 貸借取引残高は、制度信用取引残高の減少により前年同期比で大きく減少

2011年度1Q 融資平残:2,564億円(前年同期比 ▲1,134億円)

貸株平残:1,919億円( 同 ▲ 604億円)

## 2 日証金信託銀行の国債等運用収益が大幅に増加

日証金信託銀行において、CDOに係る売却益を計上したことから

同社の国債等運用収益は1,966百万円(前年同期比1,219百万円増)となる

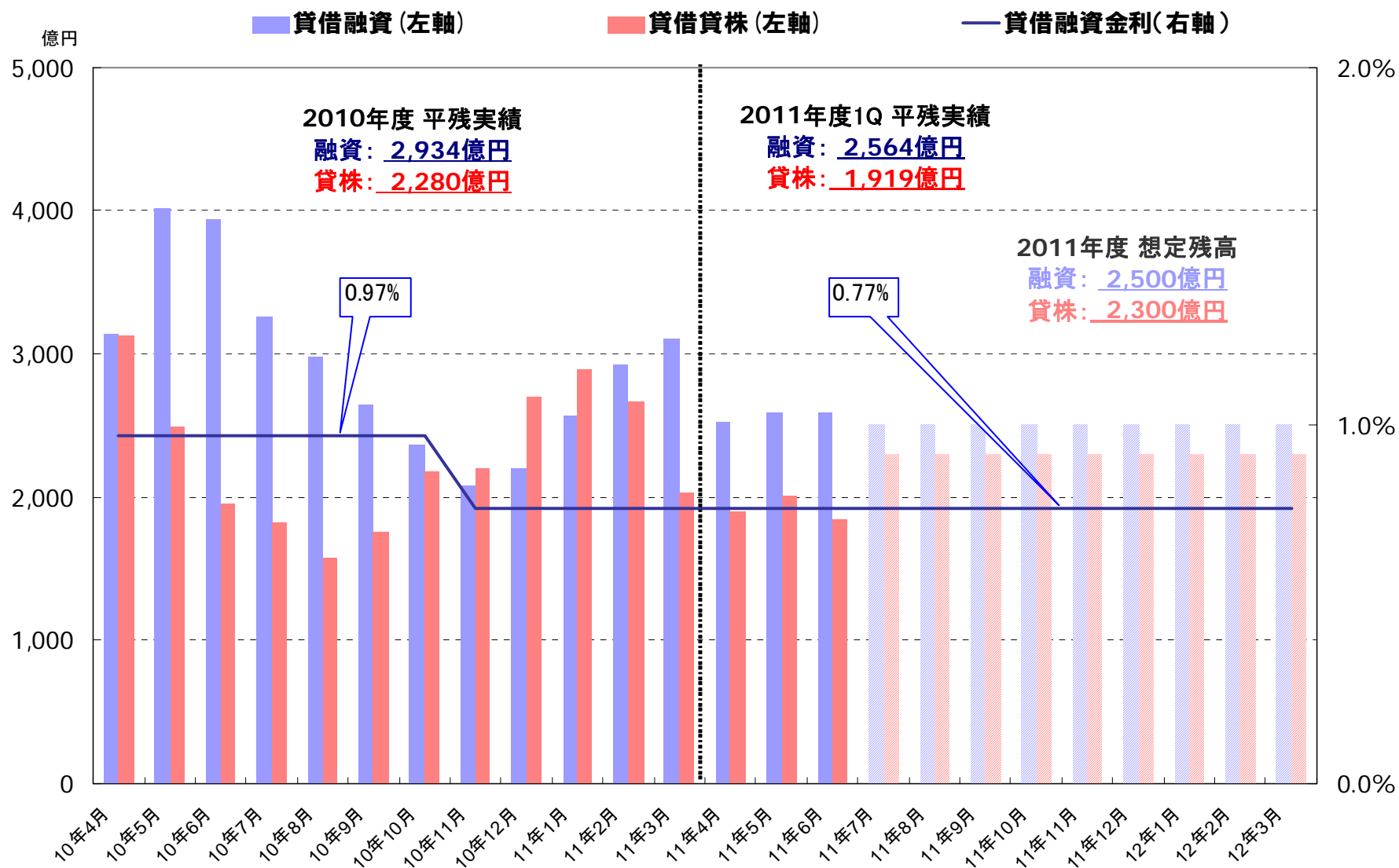
## 3 持分法による投資損失を計上

JBISホールディングスによる持分法投資損失を計上。

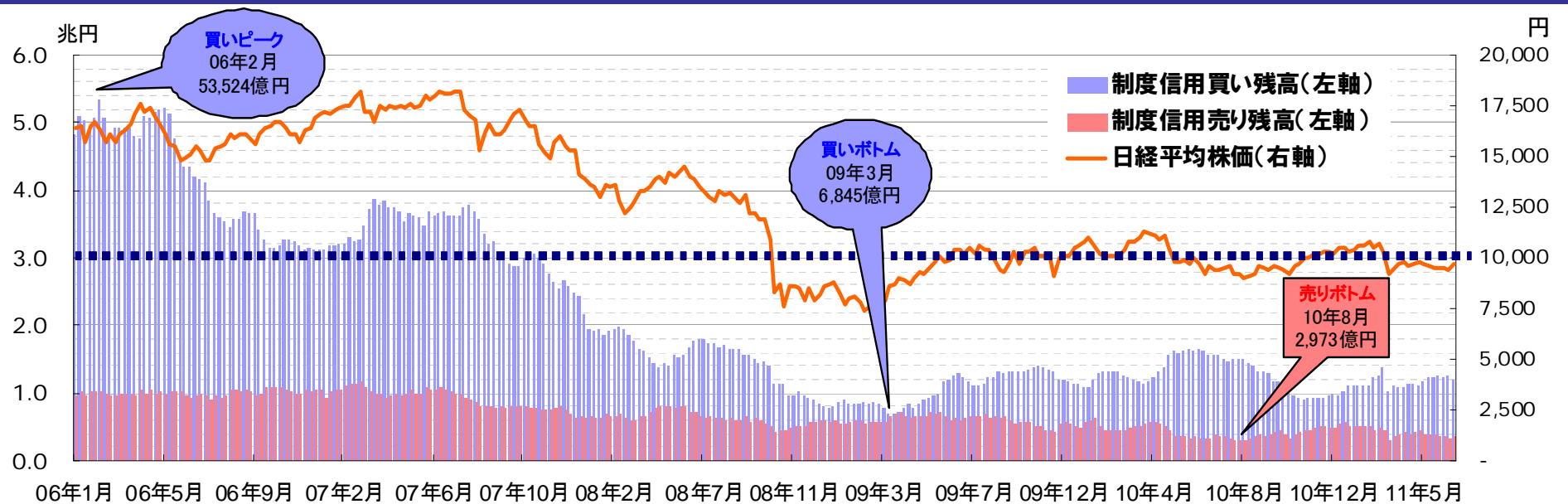
持分法投資損失:30百万円(前年同期:持分法投資利益60百万円)

※なお、「会計上の変更及び誤謬の訂正に関する会計基準」等の適用により、今期より貸倒引当金戻入額の計上を特別利益から営業費用(一般管理費から控除)に変更しております。

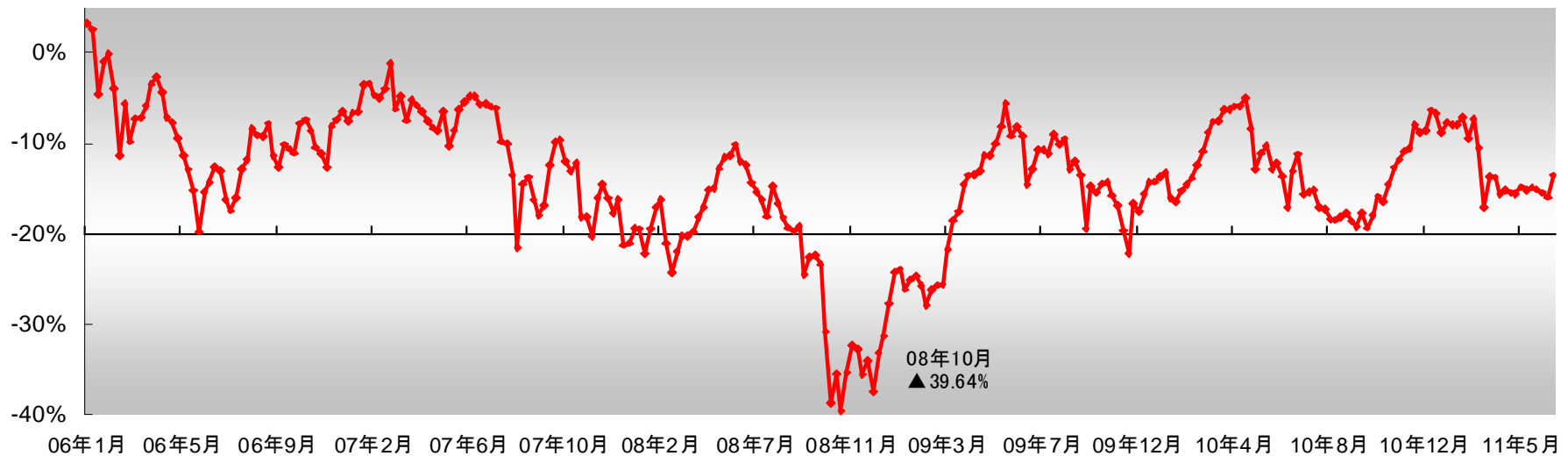
# 貸借取引貸付残高の推移



# 制度信用取引残高の推移



信用評価損益率

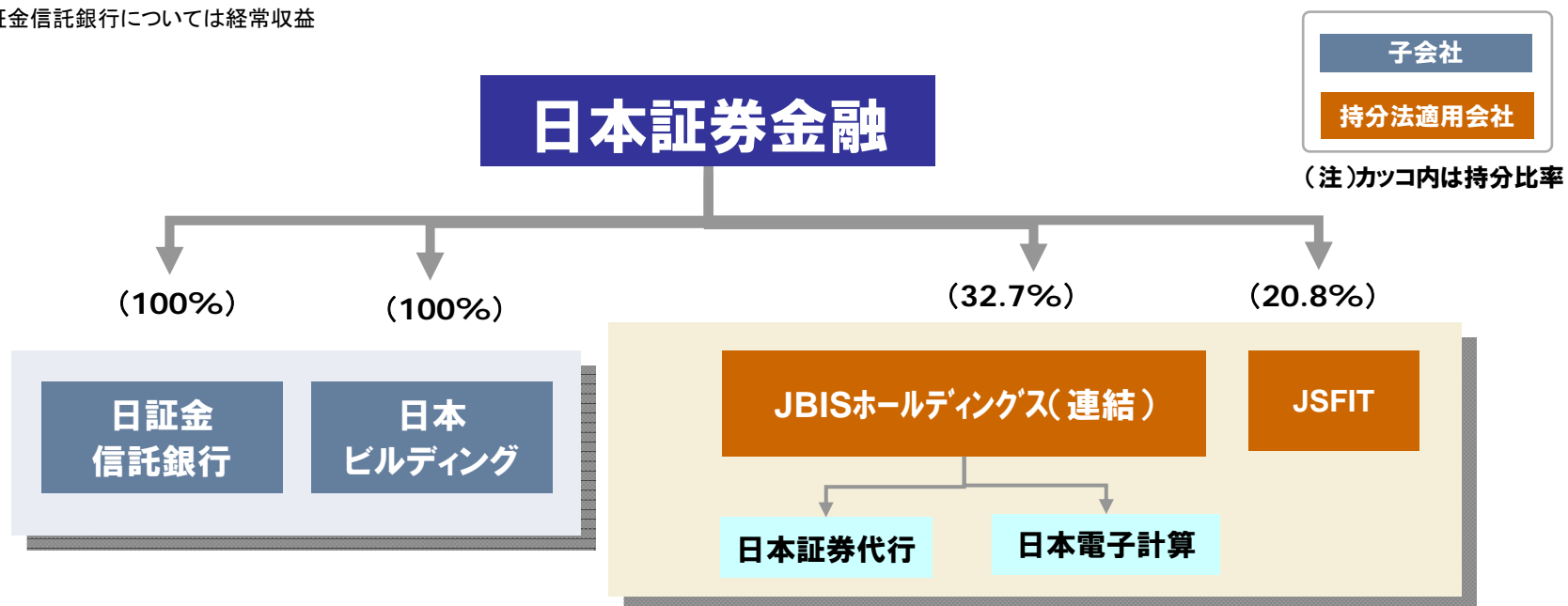


# 連結会社の決算状況

単位:百万円

	持株比率	2012年3月期1Q 決算実績		
		営業収益*	経常利益	四半期純利益
<b>連結決算</b>		<b>6,350</b>	<b>2,256</b>	<b>1,963</b>
日本証券金融	-	3,889	691	438
日証金信託銀行	100%	2,345	1,600	1,599
日本ビルディング	100%	285	103	61
持分法適用関連会社	-	(持分法による投資損益)		▲30

\* 日証金信託銀行については経常収益





# 日証金信託銀行の決算概況

単位:百万円

	11年3月期 1Q	12年3月期 1Q	比 較
経常収益	1,147	2,345	1,198
経常利益	312	1,600	1,287
当期純利益	883	1,599	716
自己資本比率	21.66%	28.25%	

## 2012年3月期 第1四半期決算の概況

- ◆ 信託業務の伸張に注力し信託報酬は増加。
- ◆ 政府向け貸出は減少し、貸付金利息は減少。
- ◆ CDOを2011年4月に売却し、売却益を計上。利益水準は前年同期を大幅に上回る。

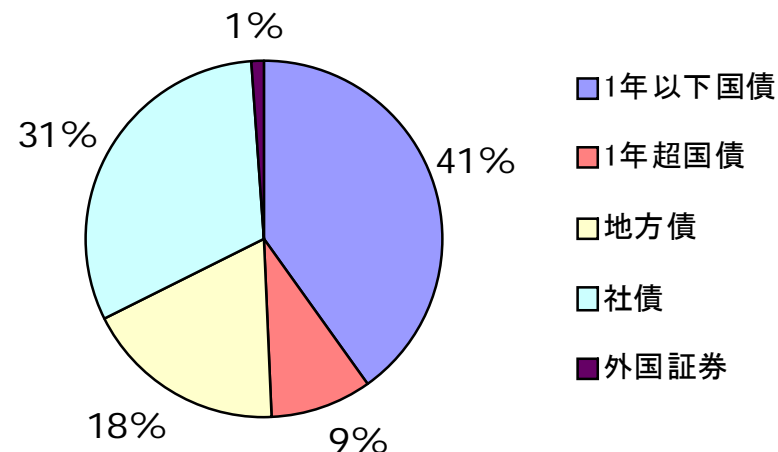
# 日証金信託銀行の主な資産の状況

## ●保有有価証券の内訳

単位：百万円

		10年9月末	11年3月末	11年6月末	備考
国債		527,945	930,443	468,813	
	1年以下	457,934	830,509	383,876	
	1年超	70,010	99,933	84,936	うち変動利付国債は39,883百万円
地方債		151,896	196,775	173,399	
社債		316,593	366,891	298,295	主に政府保証債
株式		4	4	4	
その他の証券		23,301	20,082	11,753	
	外国証券	22,528	19,307	11,383	主にユーロ円債
	CDO	405	405	0	11年4月売却済
	その他	367	369	369	
合計		1,019,740	1,514,197	952,265	

## ●保有有価証券の割合(11年6月末)



## ●貸出金の業種別残高

単位：百万円

	10年6月末		10年9月末		10年12月末		11年3月末		11年6月末	
	貸出金残高	割合	貸出金残高	割合	貸出金残高	割合	貸出金残高	割合	貸出金残高	割合
製造業	32,580	10.2%	32,145	8.8%	32,826	12.8%	33,290	15.7%	32,881	21.2%
漁業	111	0.0%	111	0.0%	0	0.0%	0	0.0%	0	0.0%
鉱業	576	0.2%	528	0.1%	528	0.2%	480	0.2%	480	0.3%
建設業	2,871	0.9%	1,890	0.5%	1,753	0.7%	2,319	1.1%	2,223	1.4%
電気・ガス等	1,997	0.6%	1,998	0.5%	1,998	0.8%	1,999	0.9%	0	0.0%
情報通信業	2,273	0.7%	3,111	0.9%	3,057	1.2%	2,633	1.2%	2,367	1.5%
運輸業	10,800	3.4%	11,582	3.2%	11,224	4.4%	11,180	5.3%	11,059	7.1%
卸売業	4,923	1.5%	5,621	1.5%	5,618	2.2%	5,616	2.6%	5,614	3.6%
小売業	1,498	0.5%	181	0.0%	150	0.1%	119	0.1%	0	0.0%
金融・保険業	12,210	3.8%	13,563	3.7%	13,521	5.3%	13,627	6.4%	12,995	8.4%
不動産業	3,757	1.2%	2,752	0.8%	5,012	2.0%	7,781	3.7%	6,847	4.4%
サービス業	553	0.2%	1,249	0.3%	3,214	1.3%	3,088	1.5%	3,085	2.0%
中央政府(政府保証を含む)	245,047	76.8%	289,811	79.5%	176,721	69.1%	130,115	61.3%	77,800	50.1%
合計	319,199		364,546		255,628		212,251		155,355	

# 2012年3月期 業績試算値

単位:百万円

	単 体			連 結		
	12年3月期 1Q実績	12年3月期 2Q累計	12年3月期 通期	12年3月期 1Q実績	12年3月期 2Q累計	12年3月期 通期
営業利益	494	<b>800</b> (+500)	<b>1,400</b> (+700)	2,182	<b>2,600</b> (+600)	<b>3,400</b> (+600)
経常利益	691	<b>1,000</b> (-)	<b>1,600</b> (-)	2,256	<b>2,700</b> (+600)	<b>3,800</b> (+600)
当期純利益	438	<b>600</b> (▲300)	<b>1,000</b> (▲300)	1,963	<b>2,200</b> (+300)	<b>3,100</b> (+300)
1株当り 当期純利益(円)	4.7	<b>6.5</b>	<b>10.8</b>	21.2	<b>23.8</b>	<b>33.5</b>
前提条件	貸借取引平均残高:貸付金2,500億円、貸付有価証券:2,300億円 貸借取引金利等: 融資金利0.77%、貸株等代り金金利0%、貸株料0.4%					

※( )内は前回(5/12公表)試算値比

# 試算値の前提条件とした貸借取引残高

## 2011年度1Q 実績値



## 2011年6月平均残高



## 2011年度 通期残高



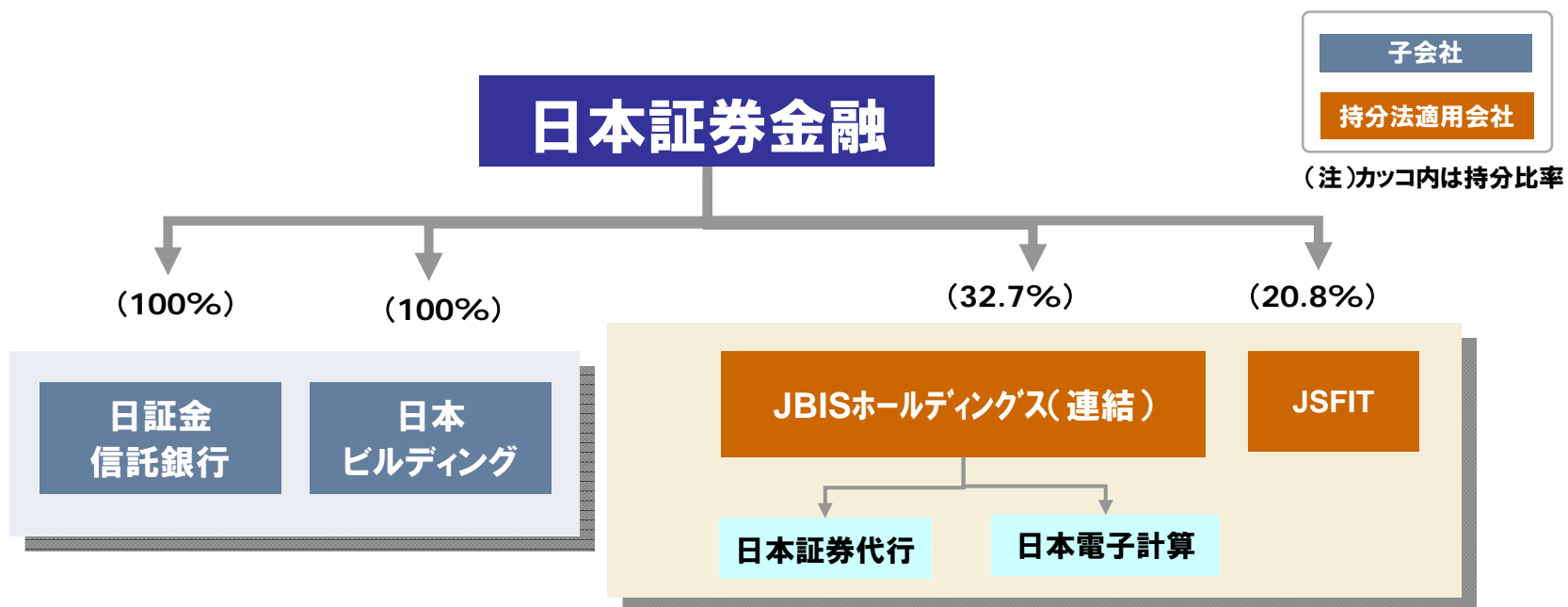
### 金利等前提条件

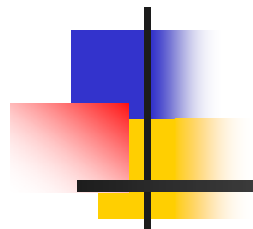
- 融資金利 : 0.77%
- 貸株等代り金金利 : 0%
- 貸株料 : 0.40%

# 連結決算の試算値

単位: 百万円

	持株比率	2012年3月期1Q 決算実績			2012年3月期 通期業績試算値		
		営業利益	経常利益	四半期純利益	営業利益	経常利益	当期純利益
<b>連結決算</b>		<b>2,182</b>	<b>2,256</b>	<b>1,963</b>	<b>3,400</b>	<b>3,800</b>	<b>3,100</b>
日本証券金融	—	494	691	438	1,400	1,600	1,000
日証金信託銀行	100%	—	1,600	1,599	—	1,700	1,700
日本ビルディング	100%	89	103	61	280	310	180





# 參考資料

---

# 配当について

## ➤ 配当政策

業績を反映させる基準として**連結ベース**での配当性向を40%程度とすることを基本的な考え方とし、これに連結ベースでの株主資本配当率を勘案しながら利益還元していく。

**2012年3月期の配当予想：年14円（中間7円、期末7円）**

	2006年度	2007年度	2008年度	2009年度	2010年度	2011年度
一株当り配当金	26円	26円	20円	14円	14円	<b>14円</b>
（期末配当金）	14円	13円	10円	7円	7円	<b>7円</b>
（中間配当金）	12円	13円	10円	7円	7円	<b>7円</b>
【連結】 一株当たり利益	42.1円	▲13.1円	▲80.3円	38.6円	37.7円	<b>33.5円</b>
配当性向	61.8%	-	-	36.3%	37.1%	<b>41.8%</b>
DOE	2.1%	2.1%	1.7%	1.2%	1.2%	<b>1.1%</b>
【単体】 一株当たり利益	68.2円	49.7円	28.3円	27.0円	17.3円	<b>10.8円</b>
配当性向	38.1%	52.3%	70.7%	51.9%	80.7%	<b>130.3%</b>

# セグメント別営業収益の推移

単位:百万円

	07年3月期	08年3月期	09年3月期	10年3月期	11年3月期 10	11年3月期	12年3月期 10
<b>証券金融業</b>	<b>34,917</b>	<b>38,619</b>	<b>34,427</b>	<b>20,817</b>	<b>5,020</b>	<b>17,558</b>	<b>3,861</b>
貸借取引業務	23,186	23,156	19,638	12,954	2,522	8,922	1,443
	(53.3%)	(45.8%)	(44.3%)	(46.5%)	(39.3%)	(39.0%)	(22.7%)
貸付金利息	10,954	10,581	3,899	3,324	940	2,809	519
借入有価証券代り金利息	1,345	1,683	1,992	1,774	245	826	144
有価証券貸付料	10,224	10,383	13,278	7,337	1,269	4,807	748
品貸料(逆日歩)	7,168	7,862	11,568	5,773	994	3,811	538
貸株料	3,056	2,520	1,710	1,563	275	996	209
公社債・一般貸付業務	1,254	1,428	1,275	1,234	279	1,047	194
	(2.9%)	(2.8%)	(2.9%)	(4.4%)	(4.3%)	(4.6%)	(3.1%)
公社債・一般貸付金利息	938	1,016	951	767	183	659	118
一般信用ファイナンス	315	412	191	204	54	200	36
有価証券貸付業務	5,093	6,297	4,848	1,454	416	1,754	490
	(11.7%)	(12.5%)	(10.9%)	(5.2%)	(6.5%)	(7.7%)	(7.7%)
一般貸株	1,441	848	462	308	92	331	59
債券貸借取引	3,651	5,448	4,386	1,146	324	1,422	431
その他	5,993	7,736	8,664	5,174	1,801	5,834	1,733
	(13.8%)	(15.3%)	(19.6%)	(18.6%)	(28.1%)	(25.5%)	(27.3%)
国債等運用収益(単体)	5,038	6,767	8,129	5,077	1,781	5,754	1,715
<b>信託銀行業</b>	<b>6,981</b>	<b>10,844</b>	<b>8,780</b>	<b>6,016</b>	<b>1,146</b>	<b>4,360</b>	<b>2,287</b>
	(16.0%)	(21.4%)	(19.8%)	(21.6%)	(17.9%)	(19.1%)	(36.0%)
貸付金利息	2,964	3,833	3,348	1,330	287	1,079	223
信託報酬	177	198	209	249	75	308	76
国債等運用収益	3,095	5,317	4,935	4,342	747	2,657	1,966
<b>不動産賃貸業</b>	<b>1,014</b>	<b>1,118</b>	<b>1,091</b>	<b>1,034</b>	<b>251</b>	<b>930</b>	<b>201</b>
	(2.3%)	(2.2%)	(2.5%)	(3.7%)	(3.9%)	(4.1%)	(3.2%)
<b>営業収益合計</b>	<b>43,523</b>	<b>50,582</b>	<b>44,299</b>	<b>27,868</b>	<b>6,418</b>	<b>22,848</b>	<b>6,350</b>
営業収益(除く品貸料)	36,355	42,719	32,731	22,095	5,423	19,037	5,812

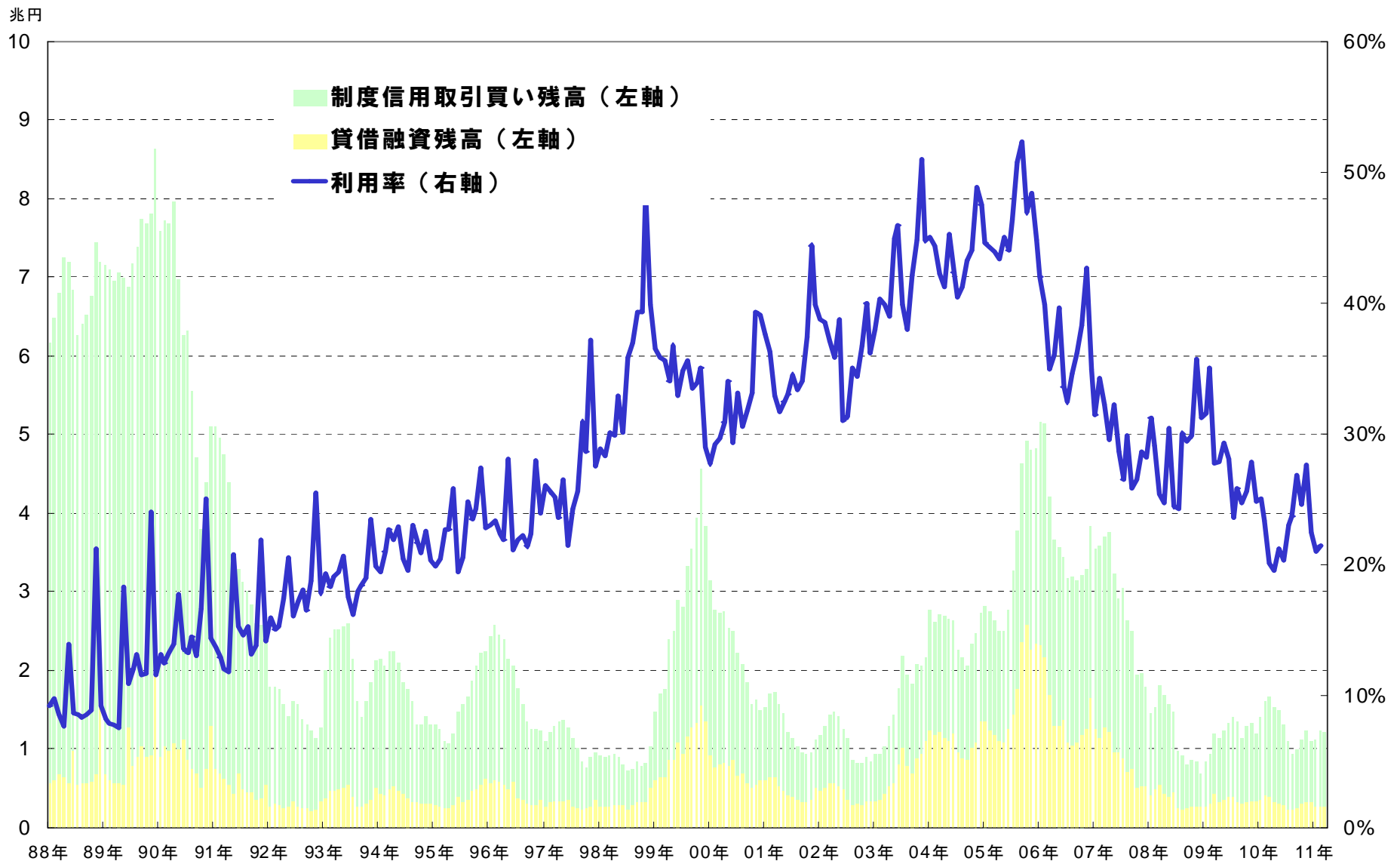


# 貸付金の状況

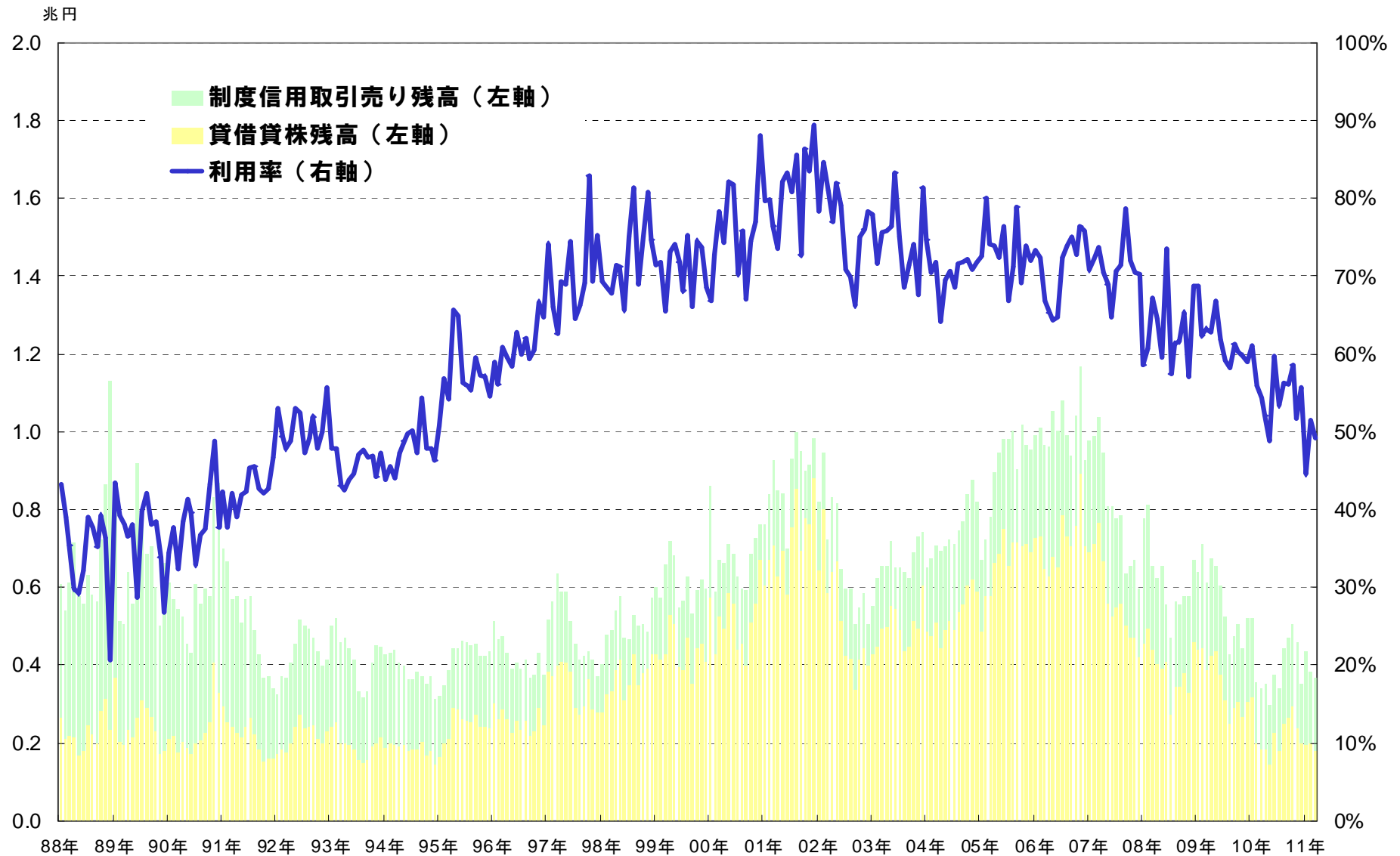
単位：百万円

		2007年度 通期	2008年度 通期	2009年度 通期	2010年度 1Q	2010年度 通期	2011年度 1Q
貸借取引貸付金	平均残高	917,219	336,324	324,205	369,982	293,429	256,490
	期末残高	508,587	244,306	328,755	387,018	305,083	260,246
公社債および一般貸付金	平均残高	76,941	51,887	46,863	50,389	45,850	38,750
	期末残高	68,594	53,141	51,448	51,051	39,782	39,131
うち一般信用ファイナンス	平均残高	34,374	14,282	17,173	20,997	18,405	18,224
	期末残高	25,154	18,714	20,944	21,507	18,143	18,949
買現先勘定	平均残高	48,390	88	302	0	0	0
	期末残高	0	0	0	0	0	0
信託銀行貸付金	平均残高	448,938	410,822	215,308	295,159	303,778	216,422
	期末残高	546,702	191,122	260,862	318,249	211,527	154,662
その他	平均残高	7,500	7,749	14,500	14,500	14,423	12,500
	期末残高	7,500	14,500	14,500	14,500	12,500	12,500
合 計	平均残高	1,498,990	806,872	601,180	730,031	657,481	524,163
	期末残高	1,131,385	503,070	655,567	770,819	568,893	466,540
貸借取引貸付有価証券	平均残高	591,023	396,181	361,388	252,371	228,050	191,953
	期末残高	419,503	459,098	306,394	184,655	196,442	179,985

# 制度信用買い残高と貸借融資残高



# 制度信用売り残高と貸借貸株残高



# 有価証券勘定

	11年6月末	備考
<b>資産</b>	百万円	
短期貸付金	<b>466,540</b>	
貸借取引貸付金	260,246	貸借融資残高
借入有価証券代り金	<b>832,479</b>	
貸借取引分	80,909	貸株超過分
<b>資産(有価証券勘定)</b>		
貸付有価証券	<b>184,903</b>	
貸借貸株分	179,985	貸借貸株残高
債券貸借取引分	0	
保管有価証券	<b>33,797</b>	
債券	31,000	
株式	2,797	
寄託有価証券	<b>161,171</b>	融資超過残高
有価証券勘定 合計	<b>379,871</b>	

	11年6月末	備考
<b>負債</b>	百万円	
貸付有価証券代り金	<b>803,809</b>	
貸借貸株分	179,985	貸借貸株残高
<b>負債(有価証券勘定)</b>		
預り担保有価証券	<b>260,246</b>	貸借融資残高
借入有価証券	<b>116,212</b>	
貸借取引分	80,910	貸株超過残高
債券貸借取引分	31,000	
貸付有価証券見返	<b>3,412</b>	
有価証券勘定 合計	<b>379,871</b>	

# 当社(単体)のバランスシートの特徴

## 資産の特徴

### (1) 貸付金の変動

貸借取引貸付はオーバーナイトの貸付であるため、貸付残高は日々変動

### (2) 機動的な資金調達のための国債保有

短期金融市場で機動的に資金調達するため、一定程度の国債を保有

## 負債の特徴

### (1) 資金調達量の変動

貸借取引貸付の資金需要の変動が大きく、日々変動する資金調達額に機動的に応じる必要がある。

### (2) マーケット依存

銀行とは異なり預金がないため資金調達はマーケットに依存しており、資金調達構造が安定的でない。

### (3) 低利の調達

証券市場に安定的・機動的に資金供給するため、低利で資金調達する必要がある。

### 主な資産

11年6月期

◆貸付金	311,878	貸借取引貸付金 一般信用ファイナンス 公社債・一般貸付金
◆有価証券	1,934,985	残存1年以下の国債
◆借入有価証券代り金	832,479	債券貸借取引の差入担保金 貸借借株の差入担保金
◆投資有価証券	990,945	主に残存1年以上の国債

### 主な負債

11年6月期

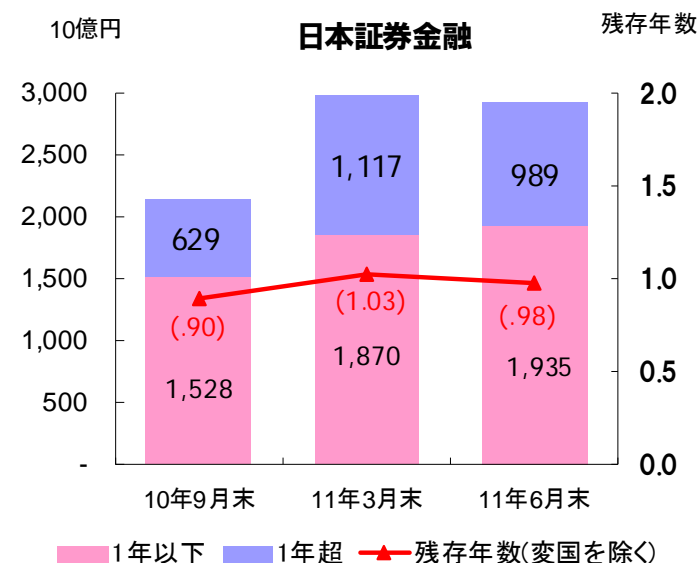
単位:百万円

◆コールマネー	1,064,700	
◆短期借入金	2,225,420	銀行借入金 日本銀行オペレーション
◆貸付有価証券代り金	772,811	債券貸借取引の受入担保金 貸借借株の受入担保金
◆長期借入金	2,000	金融機関借入金
<b>純資産</b>	<b>109,237</b>	

# 保有国債残高の状況

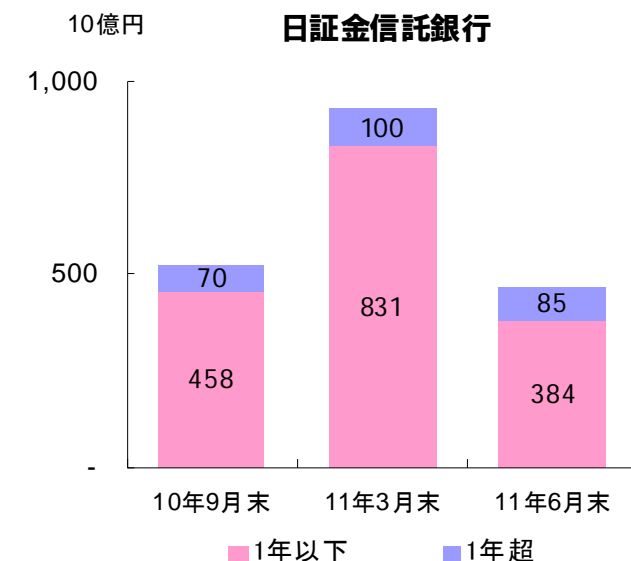
単位: 百万円

日本証券金融	10年9月末	11年3月末	11年6月末
国債残高	2,156,566	2,987,211	2,923,805
1年以下	1,527,707	1,870,087	1,934,985
1年超	628,859	1,117,124	988,819
(うち15年変動利付国債)	194,014	194,809	167,720
その他有価証券評価差額金	5,442	4,863	4,582
残存年数(変国を除く)	(.90)	(1.03)	(.98)



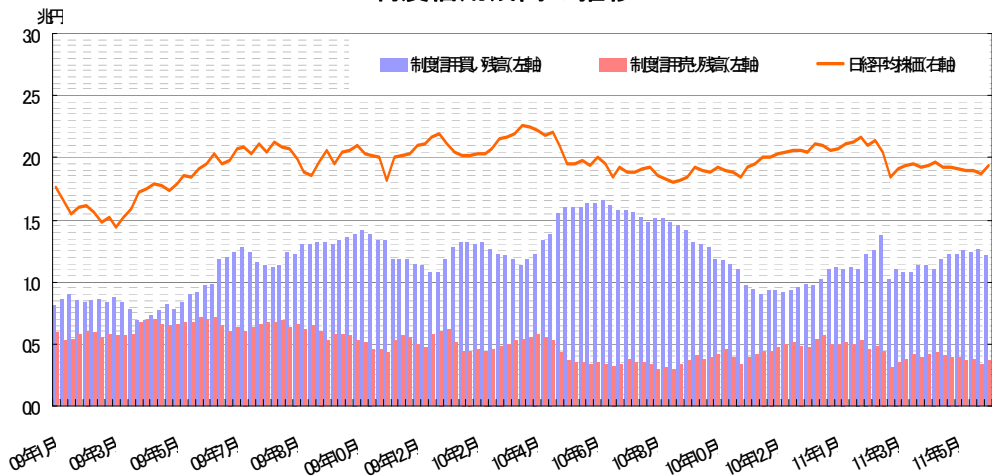
単位: 百万円

日証金信託銀行	10年9月末	11年3月末	11年6月末
国債残高	527,945	930,443	468,813
1年以下	457,934	830,509	383,876
1年超	70,010	99,933	84,936
(うち15年変動利付国債)	39,875	39,880	39,883
その他有価証券評価差額金	▲1,001	▲1,248	▲863

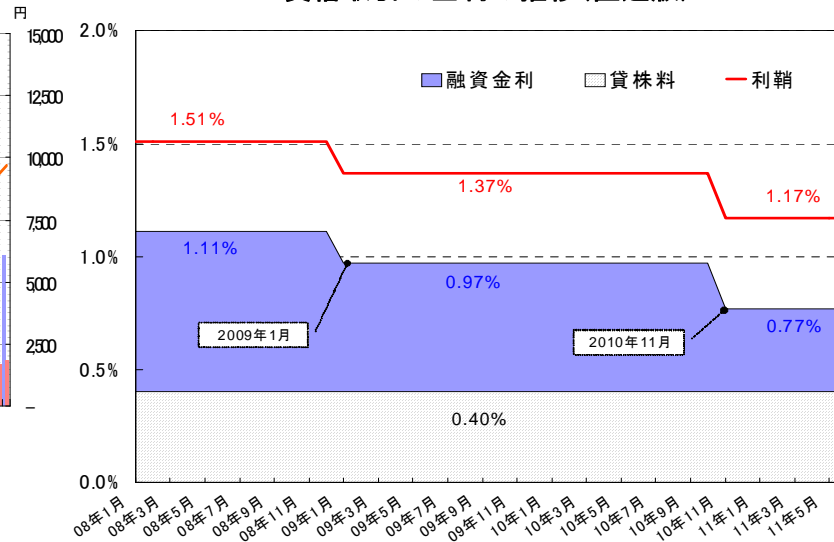


# 制度信用および貸借取引の直近の状況

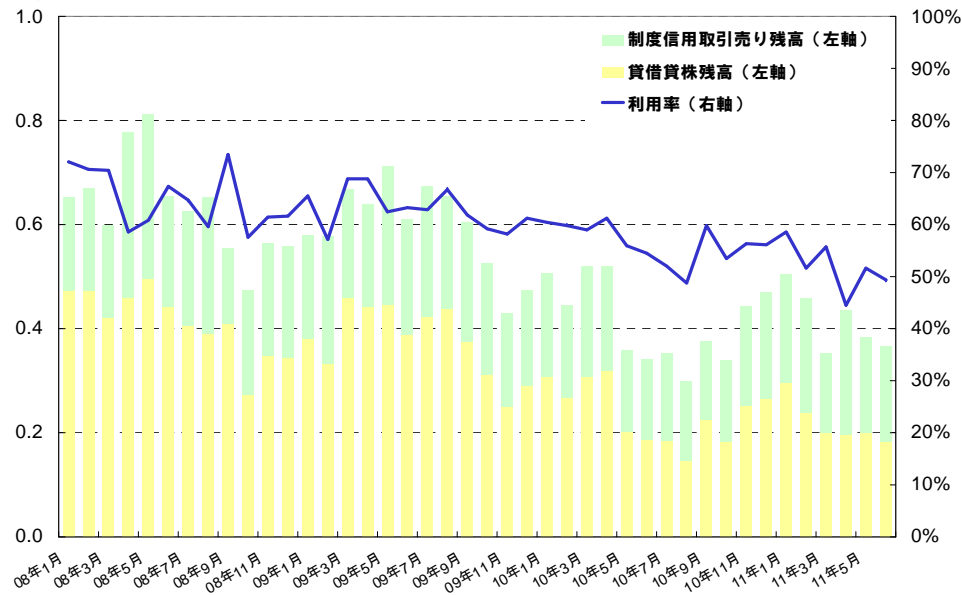
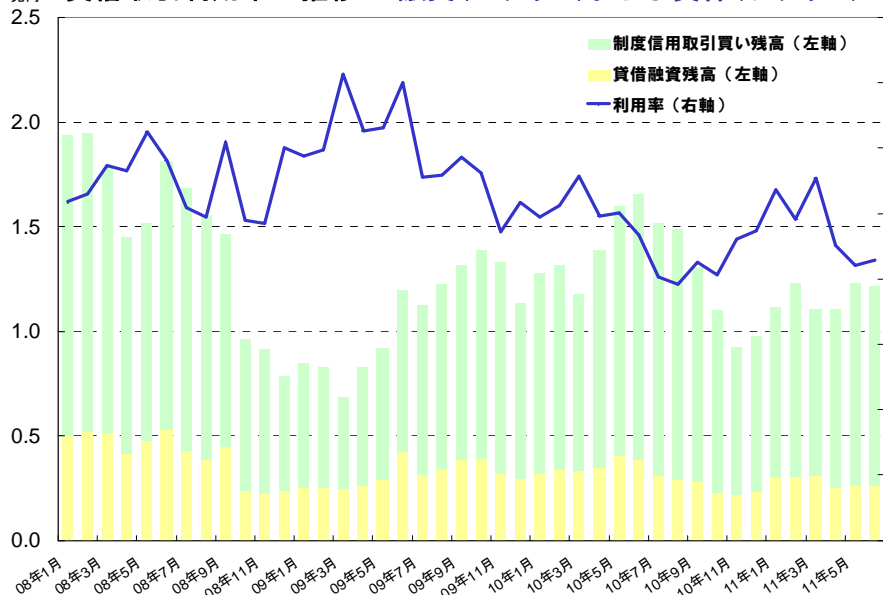
制度信用残高の推移



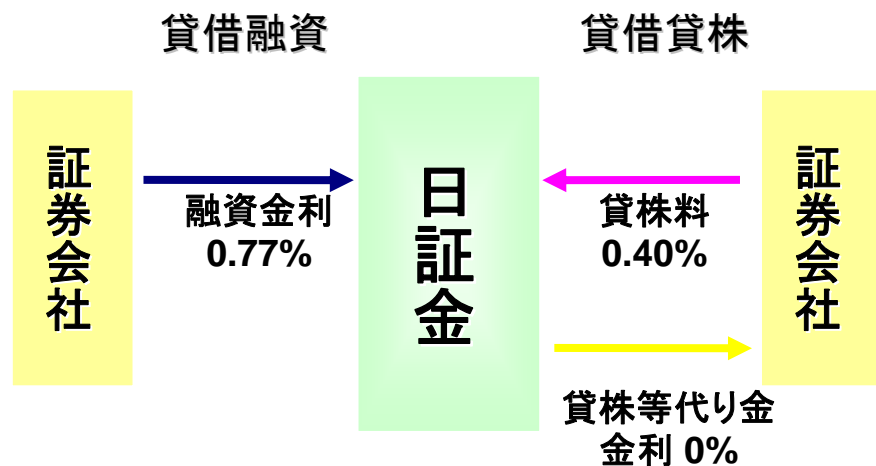
貸借取引の金利の推移(直近版)



貸借取引利用率の推移 融資(左グラフ)および貸株(右グラフ)



# 貸借取引金利について

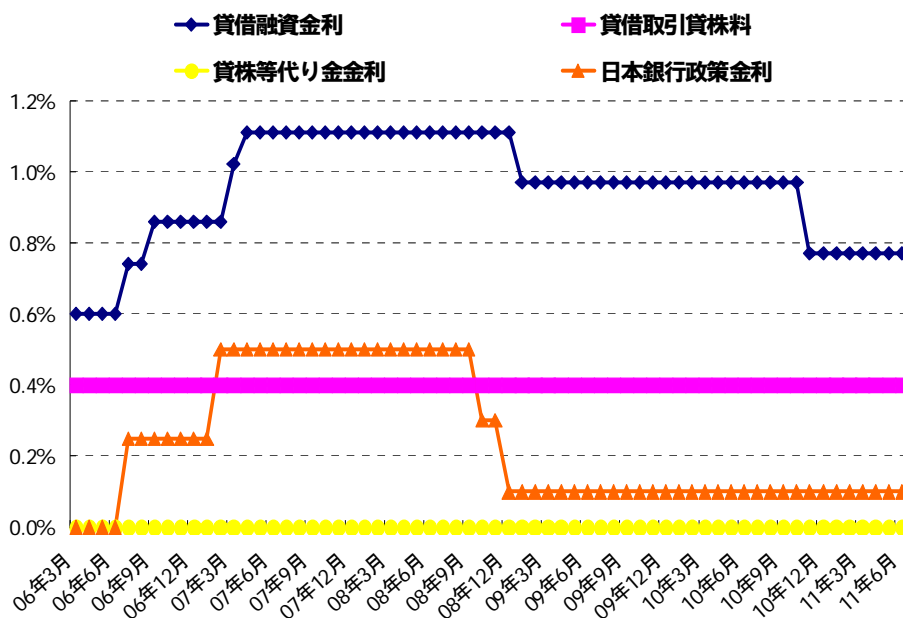


## 日本銀行の金融政策

- 2006年7月 無担保コールレートO/N: **0.25%**
- 2007年2月 無担保コールレートO/N: **0.50%**
- 2008年10月 無担保コールレートO/N: **0.30%** (▲0.20%)
- 2008年12月 無担保コールレートO/N: **0.10%** (▲0.20%)
- 2010年10月 無担保コールレートO/N: **0~0.10%** (▲0.10~0%)

## 貸借取引融資金利の変更

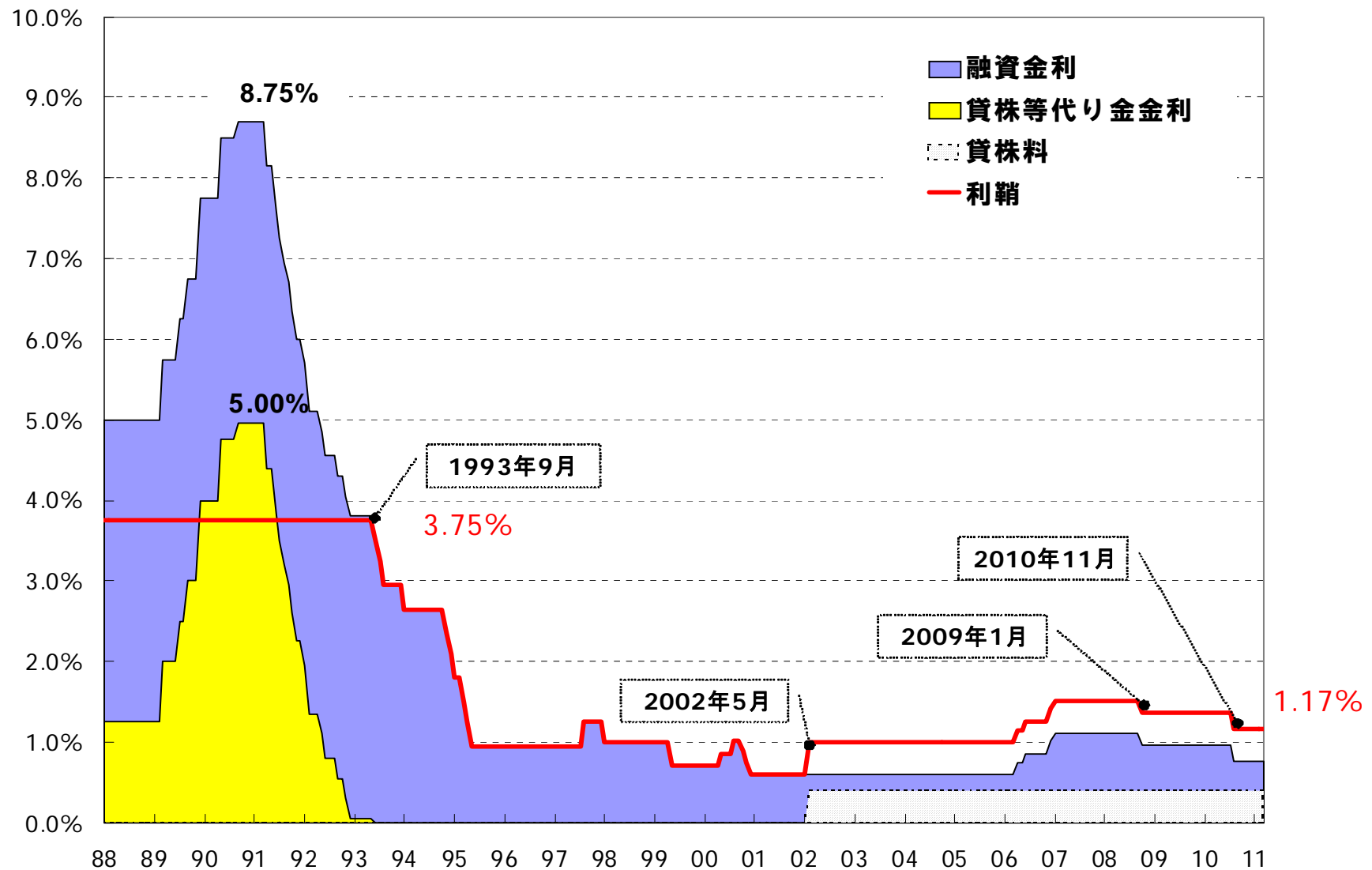
- 2006年 7月27日約定 **0.74%** (+0.14%)
- 2006年 9月22日約定 **0.86%** (+0.12%)
- 2007年 3月15日約定 **1.02%** (+0.16%)
- 2007年 4月 5日約定 **1.11%** (+0.09%)
- 2009年 1月29日約定 **0.97%** (▲0.14%)
- 2010年11月22日約定 **0.77%** (▲0.20%)



◆ 貸借取引金利は、市場金利および日本銀行による金融政策の変更を適切に反映して設定する。



# 貸借取引の金利の推移



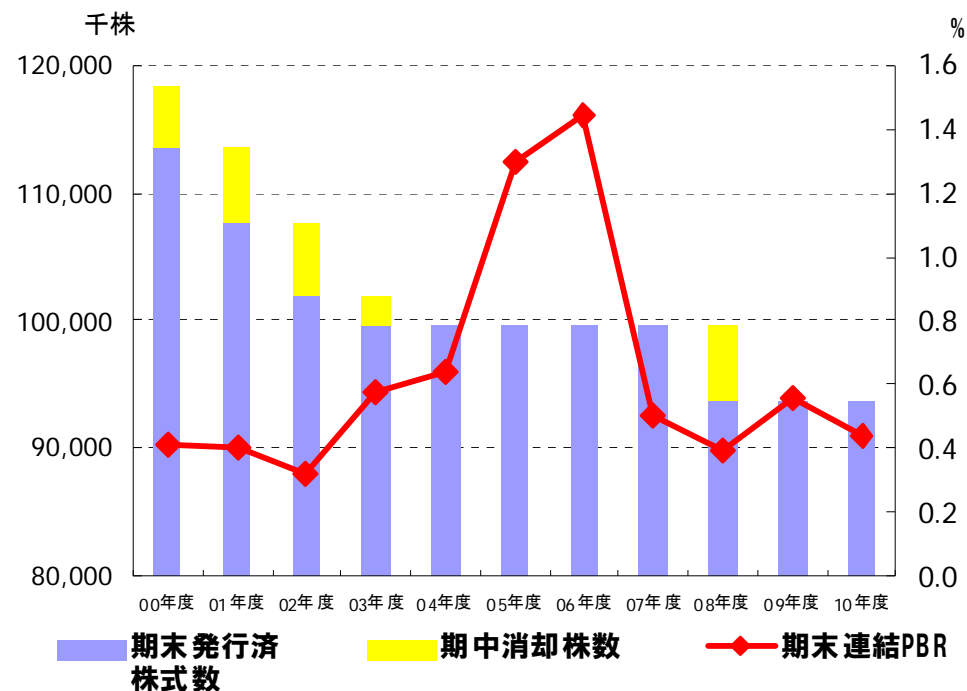
# 自己株式の取得状況

	開始	終了	株数 株	金額 百万円	消却 株	発行済株式数 株
2008年度	2008/4/1	2008/4/18	4,312,800	2,999		99,704,000
	2008/5/15	2008/6/11	978,900	999		99,704,000
	2008/6/27	2008/7/25	1,000,000	881		99,704,000
	2008/9/24				6,004,000	93,700,000
			6,291,700	4,881		

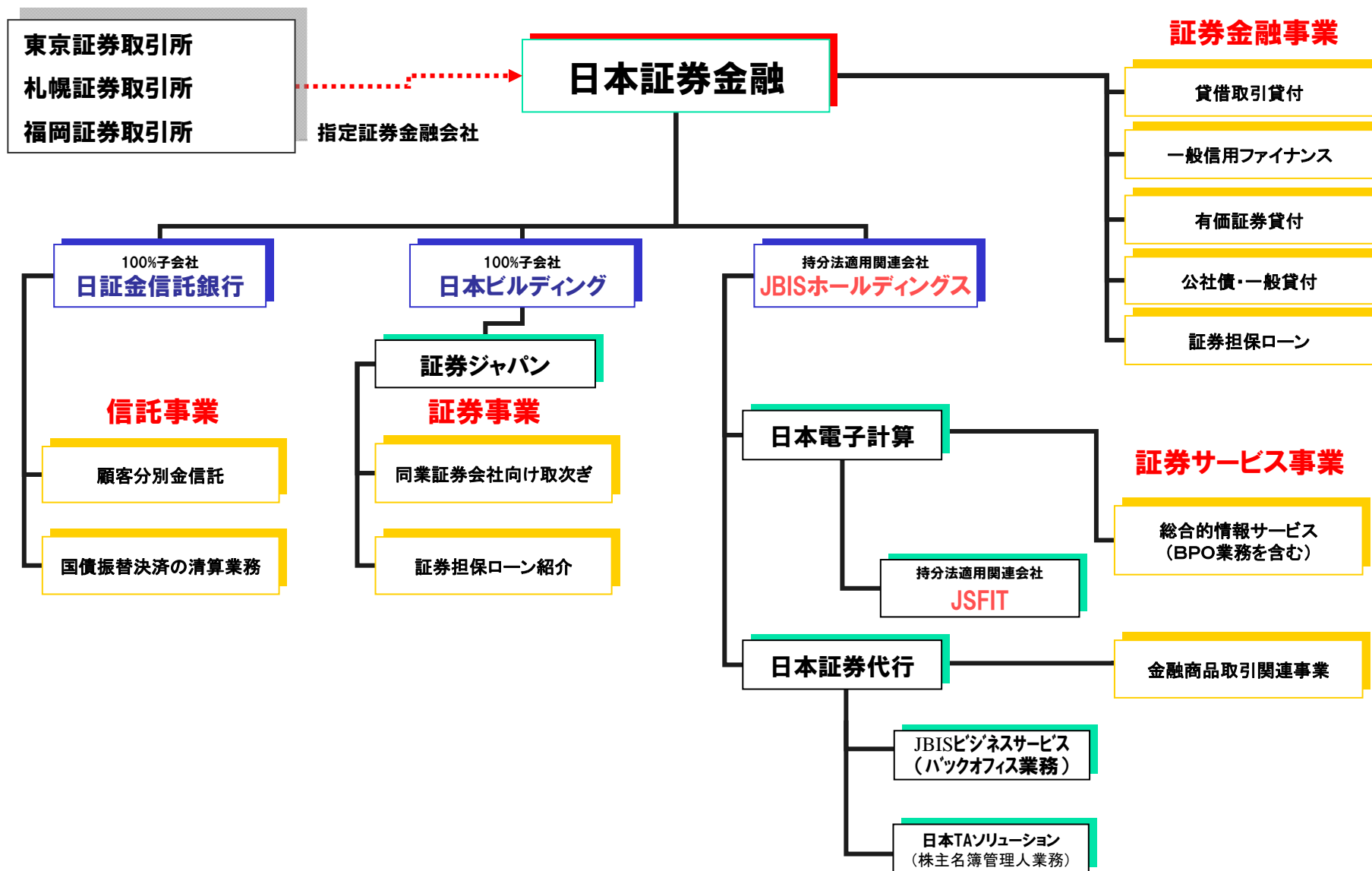
## 発行済株式数および消却株数の推移

単位:千株

	期末発行済 株式数	期中消却株数
00年度	113,474	4,800
01年度	107,509	5,965
02年度	101,810	5,699
03年度	99,704	2,106
04年度	99,704	—
05年度	99,704	—
06年度	99,704	—
07年度	99,704	—
08年度	93,700	6,004
09年度	93,700	—
10年度	93,700	—



# 日証金グループの証券関連業務



## 注意事項

本資料には、業績に関わる記述が含まれています。こうした記述は、将来の業績を保証するものではなく、リスクや不確定要因を内包するものです。将来の業績は、株式市況・金融情勢などにより、大幅に異なる可能性があります。