

# 2013年3月期 第1四半期 決算資料

---

日本証券金融株式会社



# 決算概況

---

# 2013年3月期 第1四半期決算の状況

単位:百万円 ( )内は増減率

	単 体			連 結		
	12年3月期 1Q	13年3月期 1Q	比 較	12年3月期 1Q	13年3月期 1Q	比 較
営業収益	<b>3,889</b>	<b>3,661</b>	▲227 (▲5.9%)	<b>6,350</b>	<b>4,395</b>	▲1,954 (▲30.8%)
除く品貸料	3,351	3,216	▲135 (▲4.0%)	5,812	3,949	▲1,862 (▲32.0%)
営業費用	2,075	1,607	▲468	2,587	1,825	▲762
一般管理費	1,319	1,465	146	1,580	1,683	102
営業利益	<b>494</b>	<b>588</b>	94 (19.0%)	<b>2,182</b>	<b>887</b>	▲1,295 (▲59.3%)
持分法による投資損益	—	—	—	▲30	32	62
経常利益	<b>691</b>	<b>767</b>	75 (11.0%)	<b>2,256</b>	<b>1,003</b>	▲1,253 (▲55.6%)
特別損益	—	17	17	—	17	17
四半期純利益	<b>438</b>	<b>530</b>	91 (20.9%)	<b>1,963</b>	<b>725</b>	▲1,237 (▲63.0%)

包括利益(連結) 2013年3月期1Q 1,227百万円(前期比 38.0%)、2012年3月期1Q 1,979百万円(前期比▲5.2%)

# セグメント別営業収益の状況

単位:百万円

	12年3月期 1Q	13年3月期 1Q
<b>証券金融業</b>	<b>3,861</b>	<b>3,646</b>
貸借取引業務	1,443	1,213
	(22.7%)	(27.6%)
貸付金利息	519	451
借入有価証券代り金利息	144	112
有価証券貸付料	748	609
品貸料(逆日歩)	538	445
貸株料	209	163
<b>公社債・一般貸付業務</b>	<b>194</b>	<b>181</b>
	(3.1%)	(4.1%)
公社債・一般貸付金利息	118	109
一般信用ファイナンス	36	39
<b>有価証券貸付業務</b>	<b>490</b>	<b>543</b>
	(7.7%)	(12.4%)
一般貸株	59	70
債券貸借取引	431	473
<b>その他</b>	<b>1,733</b>	<b>1,707</b>
	(27.3%)	(38.9%)
国債等運用収益(単体)	1,715	1,690
<b>信託銀行業務</b>	<b>2,287</b>	<b>545</b>
	(36.0%)	(12.4%)
貸付金利息	223	157
信託報酬	76	75
国債等運用収益	1,966	308
<b>不動産賃貸業務</b>	<b>201</b>	<b>203</b>
	(3.2%)	(4.6%)
<b>営業収益合計</b>	<b>6,350</b>	<b>4,395</b>
<b>営業収益(除く品貸料)</b>	<b>5,812</b>	<b>3,949</b>

## < 貸借取引業務 > 減収

・融資平残および貸株平残がともに減少となったことから、貸付金利息および有価証券貸付料が落ち込み減収。

## < 公社債・一般貸付業務 > 減収

・貸付金利が低下したため減収。

## < 有価証券貸付業務 > 増収

・一般貸株業務は幅広い銘柄で需要が高まり増収。  
・債券貸借取引業務はSC取引(貸借対象債券を特定する取引)の成約増加により増収。

## < その他 > 減収

・国債等運用収益は、売却益が増加するも利息収入の減少により減収。

## < 信託銀行業 > 減収

・昨年度計上したCDO売却益が剥落したことから減収。

# 2013年3月期 第1四半期決算のポイント

## 1 貸借取引残高は、制度信用取引残高の減少により前年同期比で減少

	融資平均残高	貸株平均残高
	億円	億円
2012年度1Q	2,227	1,512
2011年度1Q	2,564	1,919
(前年同期比)	▲337	▲407
【参考】 2011年度	2,180	1,846

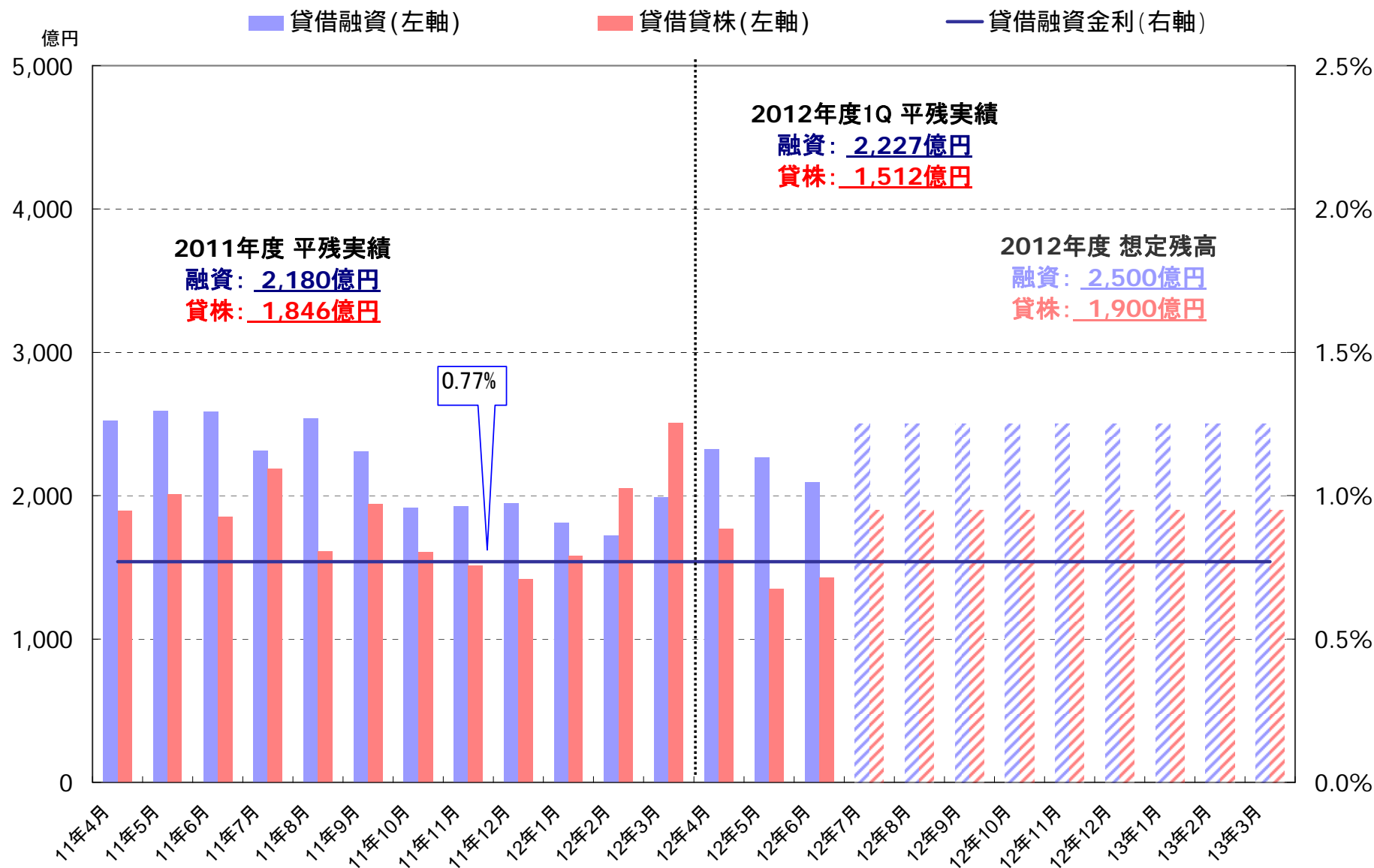
## 2 日証金信託銀行の国債等運用収益が大幅に減少

日証金信託銀行において、昨年度計上したCDO(債務担保証券)に係る売却益が剥落したことから同社の国債等運用収益は308百万円(前年同期比1,658百万円減)となる

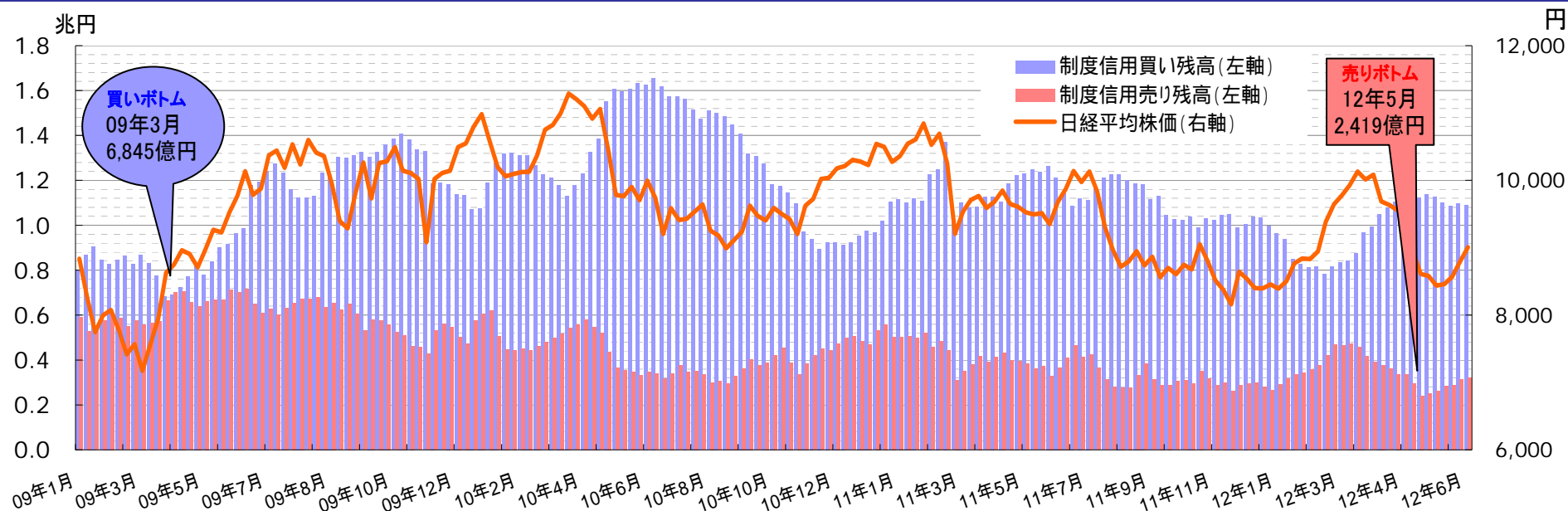
## 3 持分法による投資利益を計上

JBISホールディングスによる持分法投資利益を計上。  
持分法投資利益:32百万円(前年同期:持分法投資損失30百万円)

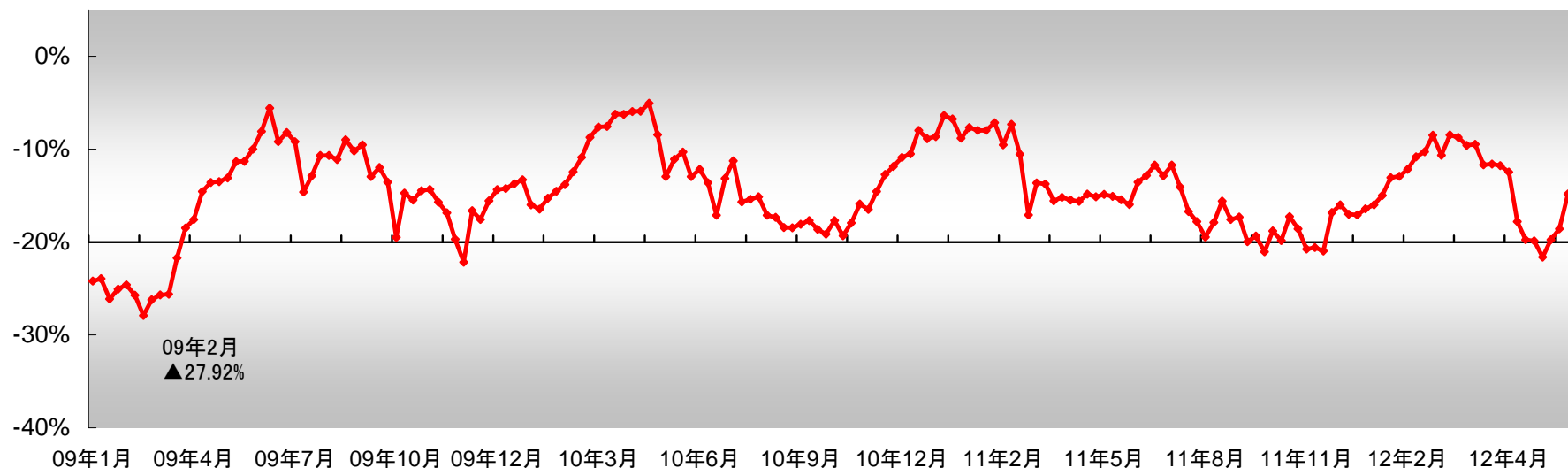
# 貸借取引貸付残高の推移



# 制度信用取引残高の推移



信用評価損益率

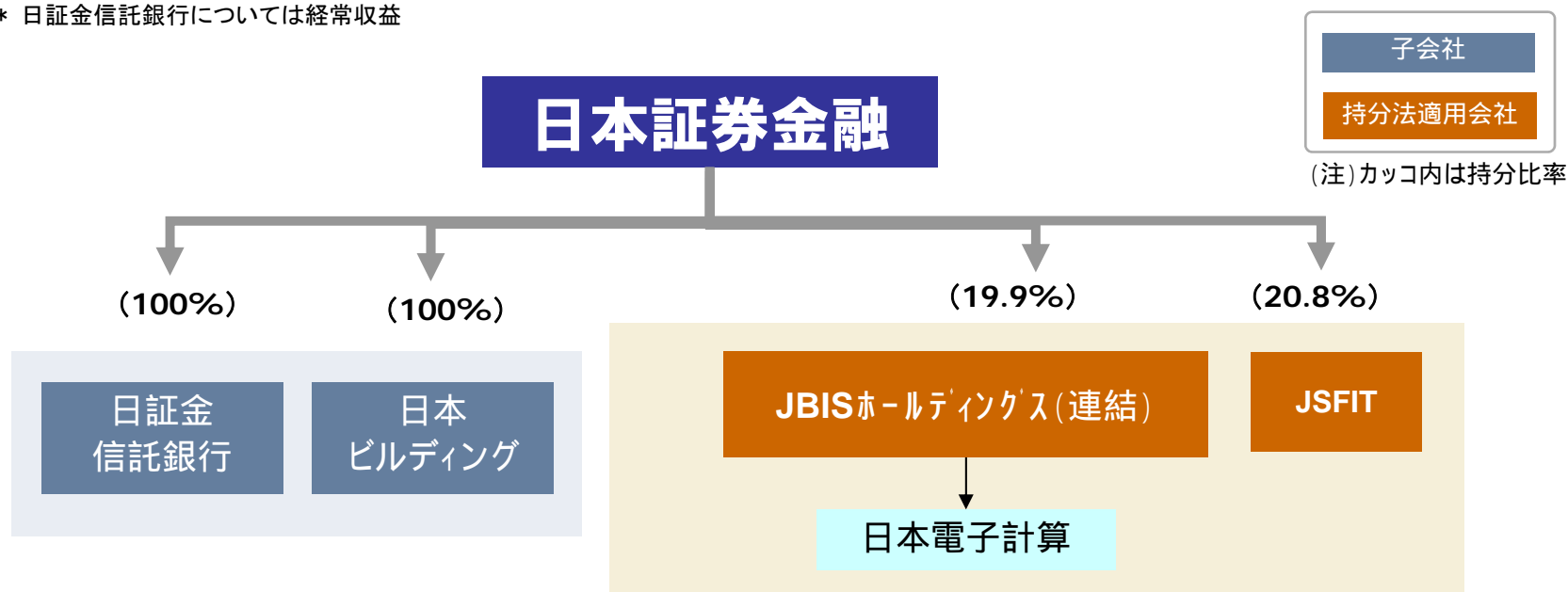


# 連結会社の決算状況

単位:百万円

	持株比率	2013年3月期1Q 決算実績		
		営業収益*	経常利益	四半期純利益
<b>連結決算</b>		<b>4,395</b>	<b>1,003</b>	<b>725</b>
日本証券金融	-	3,661	767	530
日証金信託銀行	100%	640	194	193
日本ビルディング	100%	289	114	75
持分法適用関連会社	-	(持分法による投資損益)		32

\* 日証金信託銀行については経常収益





# 日証金信託銀行の決算概況

単位:百万円

	12年3月期 1Q	13年3月期 1Q	比較
経常収益	2,345	640	▲1,704
うち信託報酬	76	75	▲1
経常利益	1,600	194	▲1,405
当期純利益	1,599	193	▲1,406
自己資本比率	28.25 %	34.39%	

## 2013年3月期 第1四半期決算の概況

- ◆ 信託報酬は前年同期比ほぼ横ばい
- ◆ 政府向け貸出が減少したことから貸付金利息が減少
- ◆ 前年度に計上したCDO売却益が剥落し、国債等運用収益が大幅に減少

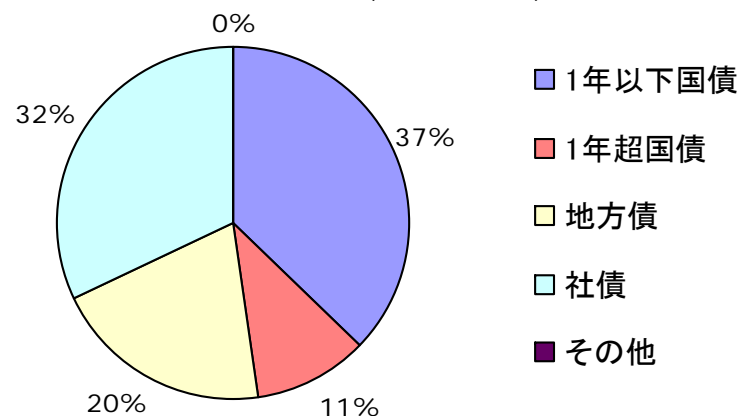
# 日証金信託銀行の主な資産の状況

## ●保有有価証券の内訳

単位：百万円

国	債	11年9月末	12年3月末	12年6月末	備考	
		488,822	407,669	358,839		
	1年以下	428,939	327,732	278,903		
	1年超	59,882	79,937	79,936	うち変動利付国債は39,895百万円	
地	方	債	187,486	158,248	152,523	
社	債	284,050	224,458	239,880	主に政府保証債	
株	式	4	4	4		
そ	の	他	の	証	券	
		9,835	307	321		
	外国証券	9,470	0	0		
	CDO	0	0	0	11年4月売却済	
	その他	365	307	321		
合	計	970,198	790,687	751,568		

## ●保有有価証券の割合(12年6月末)



## ●貸出金の業種別残高

単位：百万円

	11年6月末		11年9月末		11年12月末		12年3月末		12年6月末		
	貸出金残高	割合	貸出金残高	割合	貸出金残高	割合	貸出金残高	割合	貸出金残高	割合	
製造業	32,881	21.2%	32,404	36.2%	31,995	34.6%	31,859	32.1%	31,553	31.1%	
漁業	0	0.0%	0	0.0%	0	0.0%	0	0.0%	0	0.0%	
鉱業	480	0.3%	432	0.5%	432	0.5%	384	0.4%	384	0.4%	
建設業	2,223	1.4%	2,087	2.3%	2,004	2.2%	1,850	1.9%	1,753	1.7%	
電気・ガス等	0	0.0%	0	0.0%	0	0.0%	0	0.0%	0	0.0%	
情報通信業	2,367	1.5%	700	0.8%	700	0.8%	2,687	2.7%	2,687	2.6%	
運輸業	11,059	7.1%	11,476	12.8%	12,018	13.0%	11,921	12.0%	12,147	12.0%	
卸売業	5,614	3.6%	5,611	6.3%	5,609	6.1%	5,607	5.7%	5,604	5.5%	
小売業	0	0.0%	0	0.0%	0	0.0%	0	0.0%	0	0.0%	
金融・保険業	12,995	8.4%	11,795	13.2%	9,771	10.6%	9,620	9.7%	9,209	9.1%	
不動産業	6,847	4.4%	9,227	10.3%	9,979	10.8%	10,274	10.4%	10,232	10.1%	
サービス業	3,085	2.0%	3,032	3.4%	3,029	3.3%	3,025	3.1%	3,023	3.0%	
中央政府(政府保証を含む)	77,800	50.1%	12,800	14.3%	16,917	18.3%	21,917	22.1%	24,917	24.5%	
合	計	155,355		89,568		92,459		99,148		101,512	

# 2013年3月期 業績試算値

単位:百万円

	単 体			連 結		
	13年3月期 1Q実績	13年3月期 2Q累計	13年3月期 通期	13年3月期 1Q実績	13年3月期 2Q累計	13年3月期 通期
営業利益	588	<b>500</b> (+100)	<b>700</b> (▲400)	887	<b>1,000</b> (+300)	<b>1,400</b> (▲300)
経常利益	767	<b>700</b> (+100)	<b>900</b> (▲500)	1,003	<b>1,100</b> (+300)	<b>1,700</b> (▲400)
当期純利益	530	<b>500</b> (+100)	<b>600</b> (▲300)	725	<b>800</b> (+300)	<b>1,200</b> (▲200)
1株当り 当期純利益(円)	5.70	<b>5.37</b>	<b>6.45</b>	7.80	<b>8.60</b>	<b>12.90</b>
前提条件	貸借取引平均残高:貸付金2,500億円、貸付有価証券:1,900億円 貸借取引金利等: 融資金利0.77%、貸株等代り金金利0%、貸株料0.4%					

※( )内は前回(5/14公表)試算値比

# 試算値の前提条件とした貸借取引残高

## 2012年度1Q 実績値



## 2011年度 通期平均残高



## 2012年度 通期残高



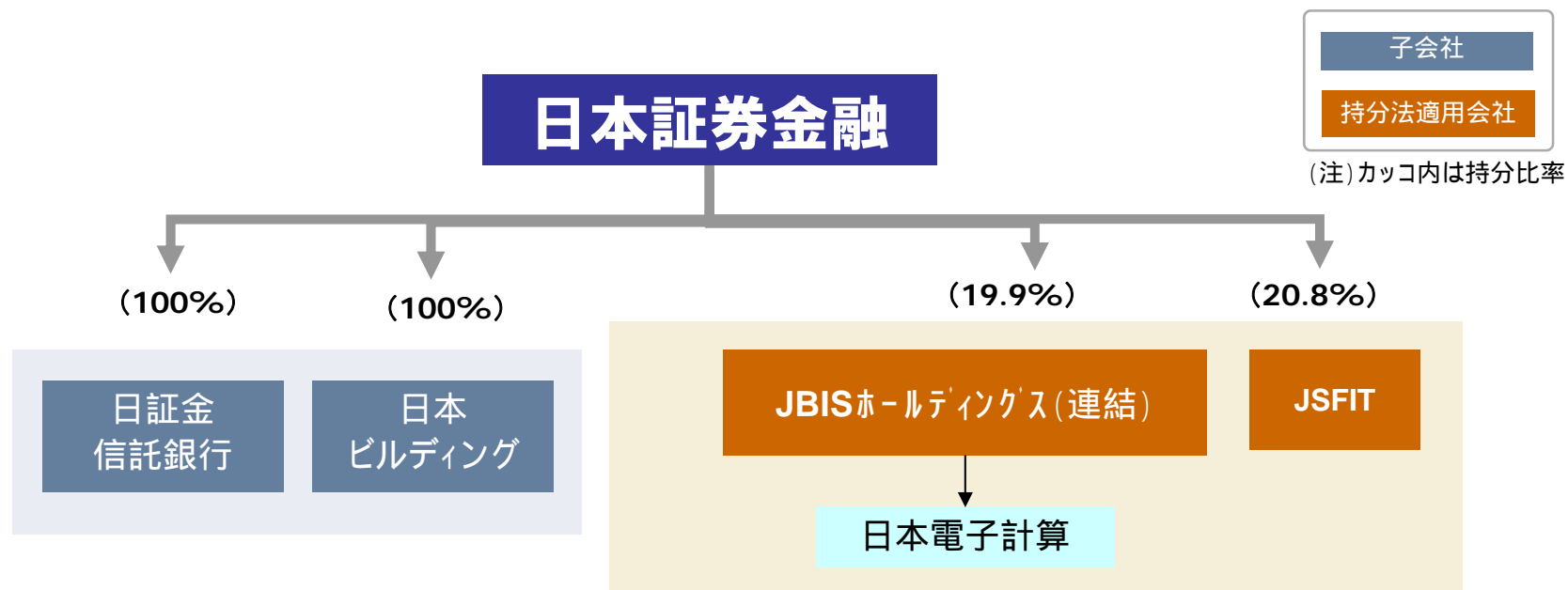
### 金利等前提条件

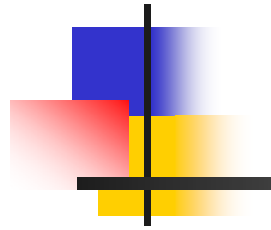
- 融資金利 : 0.77%
- 貸株等代り金金利 : 0%
- 貸株料 : 0.40%

# 連結決算の試算値

単位:百万円

	持株比率	2013年3月期1Q 決算実績			2013年3月期 通期業績試算値		
		営業利益	経常利益	四半期純利益	営業利益	経常利益	当期純利益
<b>連結決算</b>		<b>887</b>	<b>1,003</b>	<b>725</b>	<b>1,400</b>	<b>1,700</b>	<b>1,200</b>
日本証券金融	—	588	767	530	700	900	600
日証金信託銀行	100%	—	194	193	—	300	260
日本ビルディング	100%	100	114	75	360	390	240





# 參考資料

---

# 配当について

## ➤ 配当政策

業績を反映させる基準として連結ベースでの配当性向を40%程度とすることを基本的な考え方とし、これに連結ベースでの株主資本配当率を勘案しながら利益還元していく。

2013年3月期の配当予想：**年14円（中間7円、期末7円）**

	2007年度	2008年度	2009年度	2010年度	2011年度	2012年度
一株当り配当金	26円	20円	14円	14円	14円	<b>14円</b>
（期末配当金）	13円	10円	7円	7円	7円	<b>7円</b>
（中間配当金）	13円	10円	7円	7円	7円	<b>7円</b>
【連結】 一株当たり利益	▲13.1円	▲80.3円	38.6円	37.7円	8.4円	<b>12.9円</b>
配当性向	-	-	36.3%	37.1%	166.3%	<b>108.5%</b>
DOE	2.1%	1.7%	1.2%	1.2%	1.2%	<b>1.2%</b>
【単体】 一株当たり利益	49.7円	28.3円	27.0円	17.3円	13.2円	<b>6.5円</b>
配当性向	52.3%	70.7%	51.9%	80.7%	106.0%	<b>217.1%</b>

# セグメント別営業収益の推移

単位:百万円

	08年3月期	09年3月期	10年3月期	11年3月期	12年3月期 10	12年3月期	13年3月期 10
<b>証券金融業</b>	<b>38,619</b>	<b>34,427</b>	<b>20,817</b>	<b>17,558</b>	<b>3,861</b>	<b>15,186</b>	<b>3,646</b>
貸借取引業務	23,156	19,638	12,954	8,922	1,443	6,756	1,213
	(45.8%)	(44.3%)	(46.5%)	(39.0%)	(22.7%)	(33.4%)	(27.6%)
貸付金利息	10,581	3,899	3,324	2,809	519	1,783	451
借入有価証券代り金利息	1,683	1,992	1,774	826	144	639	112
有価証券貸付料	10,383	13,278	7,337	4,807	748	3,957	609
品貸料(逆日歩)	7,862	11,568	5,773	3,811	538	3,147	445
貸株料	2,520	1,710	1,563	996	209	809	163
公社債・一般貸付業務	1,428	1,275	1,234	1,047	194	827	181
	(2.8%)	(2.9%)	(4.4%)	(4.6%)	(3.1%)	(4.1%)	(4.1%)
公社債・一般貸付金利息	1,016	951	767	659	118	492	109
一般信用ファイナンス	412	191	204	200	36	189	39
有価証券貸付業務	6,297	4,848	1,454	1,754	490	1,701	543
	(12.5%)	(10.9%)	(5.2%)	(7.7%)	(7.7%)	(8.4%)	(12.4%)
一般貸株	848	462	308	331	59	219	70
債券貸借取引	5,448	4,386	1,146	1,422	431	1,482	473
その他	7,736	8,664	5,174	5,834	1,733	5,901	1,707
	(15.3%)	(19.6%)	(18.6%)	(25.5%)	(27.3%)	(29.2%)	(38.9%)
国債等運用収益(単体)	6,767	8,129	5,077	5,754	1,715	5,824	1,690
<b>信託銀行業</b>	<b>10,844</b>	<b>8,780</b>	<b>6,016</b>	<b>4,360</b>	<b>2,287</b>	<b>4,224</b>	<b>545</b>
	(21.4%)	(19.8%)	(21.6%)	(19.1%)	(36.0%)	(20.9%)	(12.4%)
貸付金利息	3,833	3,348	1,330	1,079	223	741	157
信託報酬	198	209	249	308	76	300	75
国債等運用収益	5,317	4,935	4,342	2,657	1,966	3,134	308
<b>不動産賃貸業</b>	<b>1,118</b>	<b>1,091</b>	<b>1,034</b>	<b>930</b>	<b>201</b>	<b>818</b>	<b>203</b>
	(2.2%)	(2.5%)	(3.7%)	(4.1%)	(3.2%)	(4.0%)	(4.6%)
<b>営業収益合計</b>	<b>50,582</b>	<b>44,299</b>	<b>27,868</b>	<b>22,848</b>	<b>6,350</b>	<b>20,229</b>	<b>4,395</b>
<b>営業収益(除く品貸料)</b>	<b>42,719</b>	<b>32,731</b>	<b>22,095</b>	<b>19,037</b>	<b>5,812</b>	<b>17,082</b>	<b>3,949</b>

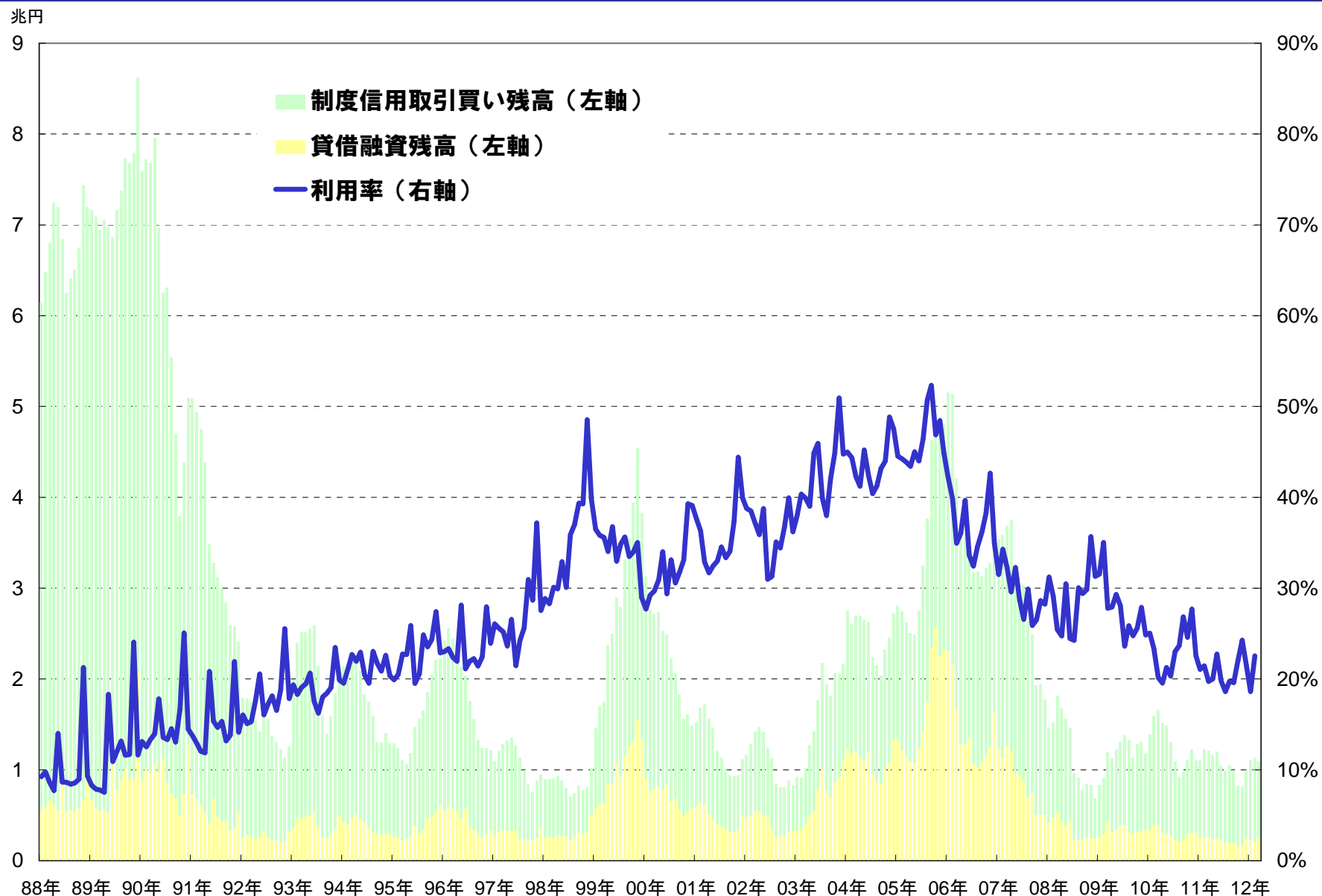


# 貸付金の状況

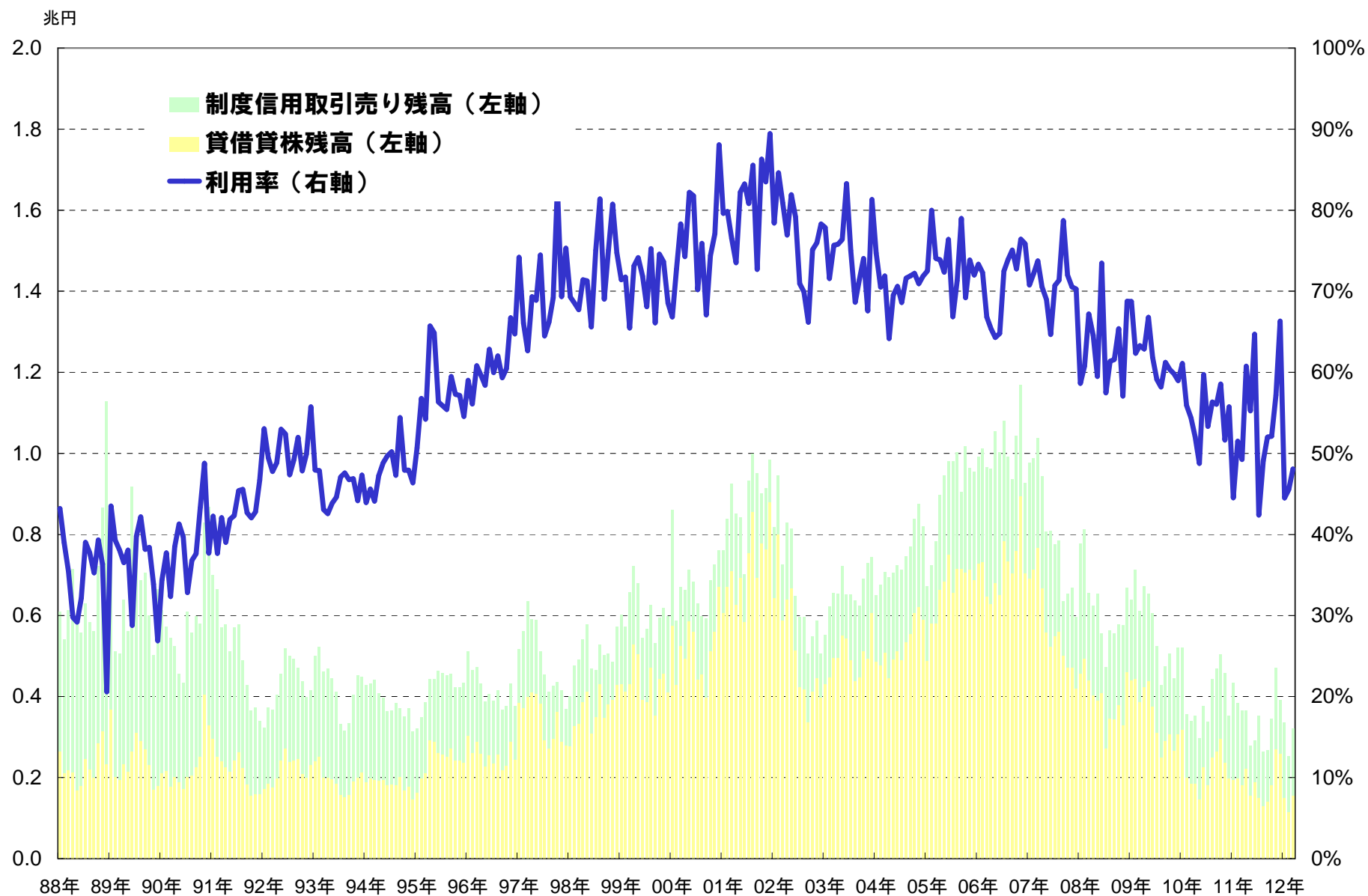
単位：百万円

		2008年度 通期	2009年度 通期	2010年度 通期	2011年度 1Q	2011年度 通期	2012年度 1Q
貸借取引貸付金	平均残高	336,324	324,205	293,429	256,490	218,059	222,782
	期末残高	244,306	328,755	305,083	260,246	241,035	246,191
公社債および一般貸付金	平均残高	51,887	46,863	45,850	38,750	50,893	49,997
	期末残高	53,141	51,448	39,782	39,131	96,488	50,867
うち一般信用ファイナンス	平均残高	14,282	17,173	18,405	18,224	20,330	18,996
	期末残高	18,714	20,944	18,143	18,949	25,727	19,048
買現先勘定	平均残高	88	302	0	0	0	0
	期末残高	0	0	0	0	0	0
信託銀行貸付金	平均残高	410,822	215,308	303,778	216,422	141,310	105,484
	期末残高	191,122	260,862	211,527	154,662	98,260	100,638
その他	平均残高	7,749	14,500	14,423	12,500	12,530	12,560
	期末残高	14,500	14,500	12,500	12,500	18,000	12,500
合 計	平均残高	806,872	601,180	657,481	524,163	422,793	390,824
	期末残高	503,070	655,567	568,893	466,540	453,784	410,197
貸借取引貸付有価証券	平均残高	396,181	361,388	228,050	191,953	184,698	151,234
	期末残高	459,098	306,394	196,442	179,985	259,058	154,530

# 制度信用買い残高と貸借融資残高



# 制度信用売り残高と貸借貸株残高



# 有価証券勘定

	12年6月末	備考
<b>資産</b>		
	百万円	
短期貸付金	<b>410,197</b>	
貸借取引貸付金	246,191	貸借融資残高
借入有価証券代り金	<b>973,783</b>	
貸借取引分	51,385	貸株超過分
<b>資産(有価証券勘定)</b>		
貸付有価証券	<b>175,727</b>	
貸借貸株分	154,530	貸借貸株残高
債券貸借取引分	0	
保管有価証券	<b>22,851</b>	
債券	2,500	
株式	20,351	
寄託有価証券	<b>143,241</b>	融資超過残高
<b>有価証券勘定 合計</b>	<b>341,820</b>	

	12年6月末	備考
<b>負債</b>		
	百万円	
貸付有価証券代り金	<b>975,233</b>	
貸借貸株分	154,530	貸借貸株残高
<b>負債(有価証券勘定)</b>		
預り担保有価証券	<b>246,191</b>	貸借融資残高
借入有価証券	<b>74,844</b>	
貸借取引分	51,580	貸株超過残高
債券貸借取引分	2,500	
貸付有価証券見返	<b>20,784</b>	
<b>有価証券勘定 合計</b>	<b>341,820</b>	

# 当社(単体)のバランスシートの特徴

## 資産の特徴

### (1) 貸付金の変動

貸借取引貸付はオーバーナイトの貸付であるため、貸付残高は日々変動

### (2) 機動的な資金調達のための国債保有

短期金融市場で機動的に資金調達するため、一定程度の国債を保有

## 負債の特徴

### (1) 資金調達量の変動

貸借取引貸付の資金需要の変動が大きく、日々変動する資金調達額に機動的に応じる必要がある。

### (2) マーケット依存

銀行とは異なり預金がないため資金調達はマーケットに依存しており、資金調達構造が安定的でない。

### (3) 低利の調達

証券市場に安定的・機動的に資金供給するため、低利で資金調達する必要がある。

### 主な資産

12年6月期

◆貸付金	309,558	貸借取引貸付金 一般信用ファイナンス 公社債・一般貸付金
◆有価証券	1,092,638	残存1年以下の国債
◆借入有価証券代り金	975,815	債券貸借取引の差入担保金 貸借借株の差入担保金
◆投資有価証券	759,972	主に残存1年以上の国債

### 主な負債

12年6月期

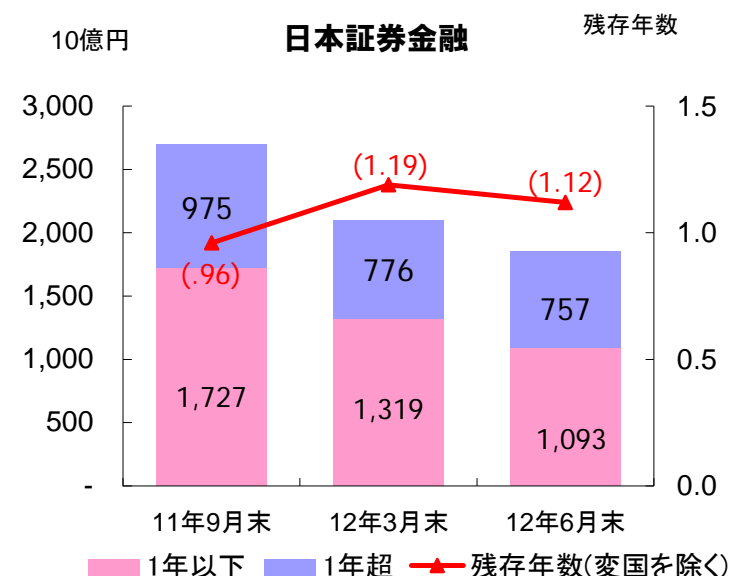
単位:百万円

◆コールマネー	1,083,900	
◆短期借入金	1,033,600	銀行借入金 日本銀行オペレーション
◆貸付有価証券代り金	935,241	債券貸借取引の受入担保金 貸借借株の受入担保金
◆長期借入金	2,000	金融機関借入金
純資産	110,182	

# 保有国債残高の状況

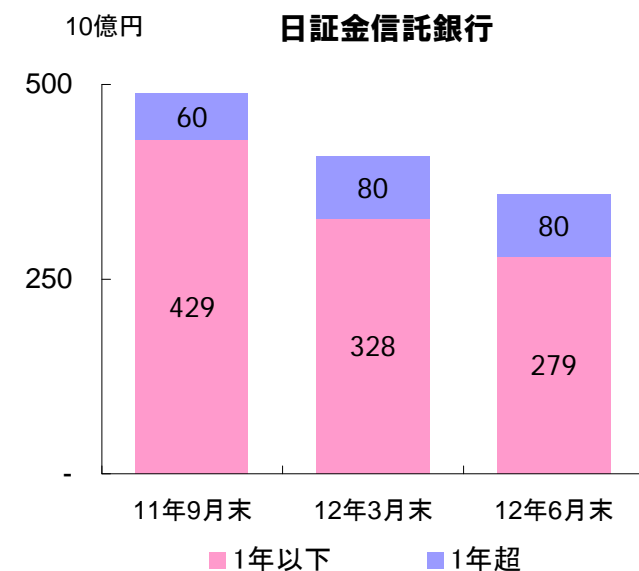
単位:百万円

日本証券金融	11年9月末	12年3月末	12年6月末
国債残高	2,702,225	2,094,731	1,849,923
1年以下	1,727,065	1,318,655	1,092,638
1年超	975,160	776,076	757,284
(うち15年変動利付国債)	156,760	152,747	153,443
その他有価証券評価差額金	4,468	5,016	5,497
残存年数(変国を除く)	(.96)	(1.19)	(1.12)

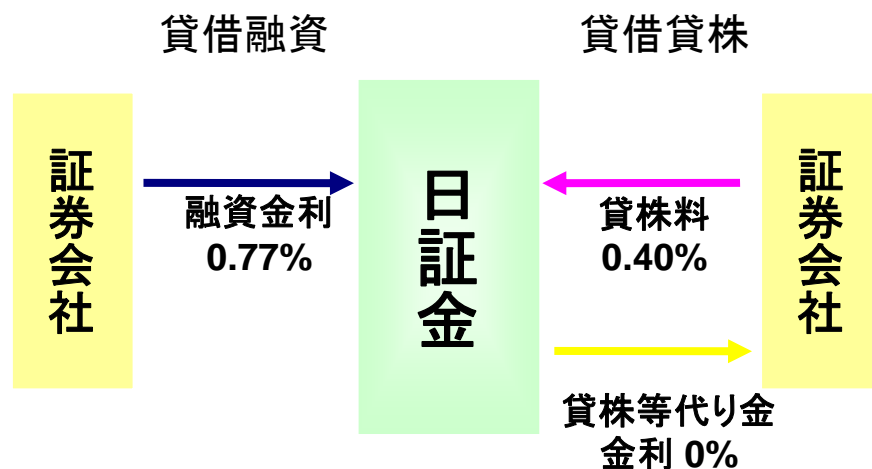


単位:百万円

日証金信託銀行	11年9月末	12年3月末	12年6月末
国債残高	488,822	407,669	358,839
1年以下	428,939	327,732	278,903
1年超	59,882	79,937	79,936
(うち15年変動利付国債)	39,886	39,892	39,895
その他有価証券評価差額金	▲ 684	▲ 574	▲ 533



# 貸借取引金利について



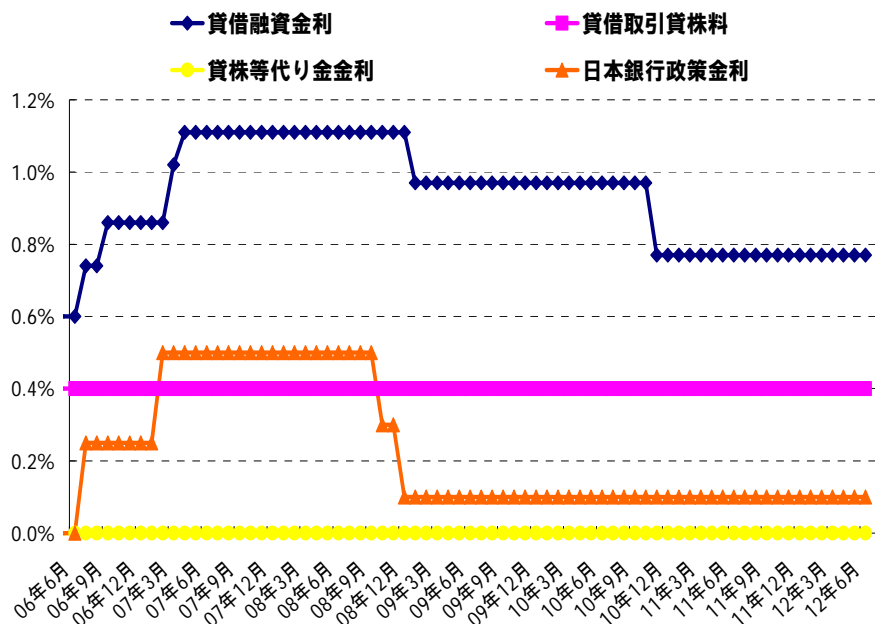
## 日本銀行の金融政策

- 2006年7月 無担保コールレートO/N: **0.25%**
- 2007年2月 無担保コールレートO/N: **0.50%**
- 2008年10月無担保コールレートO/N: **0.30%**(▲0.20%)
- 2008年12月無担保コールレートO/N: **0.10%**(▲0.20%)
- 2010年10月無担保コールレートO/N: **0~0.10%**  
(▲0.10~0%)

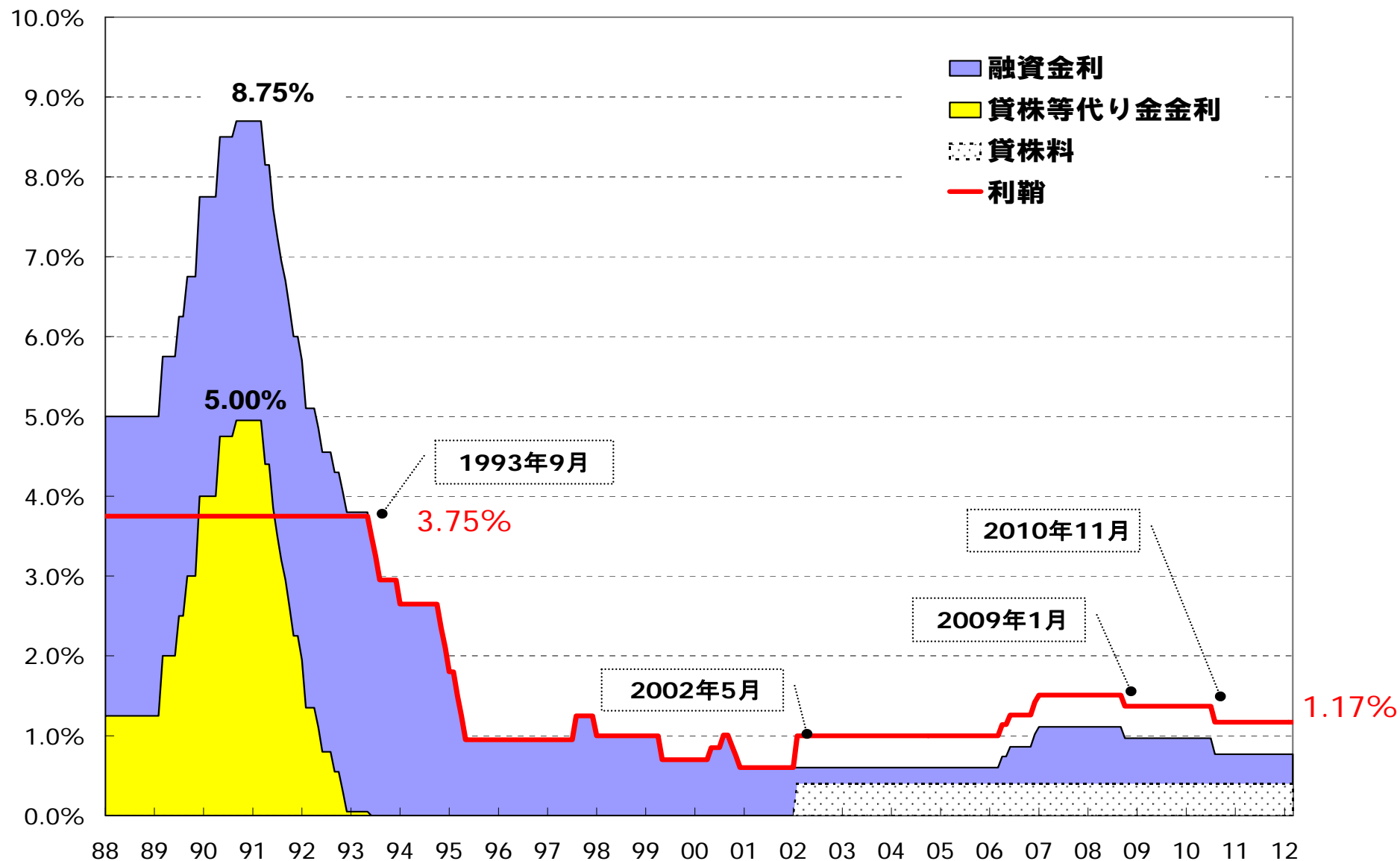
## 貸借取引融資金利の変更

- 2006年 7月27日約定 **0.74%**(+0.14%)
- 2006年 9月22日約定 **0.86%**(+0.12%)
- 2007年 3月15日約定 **1.02%**(+0.16%)
- 2007年 4月 5日約定 **1.11%**(+0.09%)
- 2009年 1月29日約定 **0.97%**(▲0.14%)
- 2010年11月22日約定 **0.77%**(▲0.20%)

◆ 貸借取引金利は、市場金利および日本銀行による金融政策の変更を適切に反映して設定する。



# 貸借取引の金利の推移





# 自己株式の取得状況

	開始	終了	株数 株	金額 百万円	消却 株	発行済株式数 株
2008年度	2008/4/1	2008/4/18	4,312,800	2,999		99,704,000
	2008/5/15	2008/6/11	978,900	999		99,704,000
	2008/6/27	2008/7/25	1,000,000	881		99,704,000
	2008/9/24				6,004,000	93,700,000

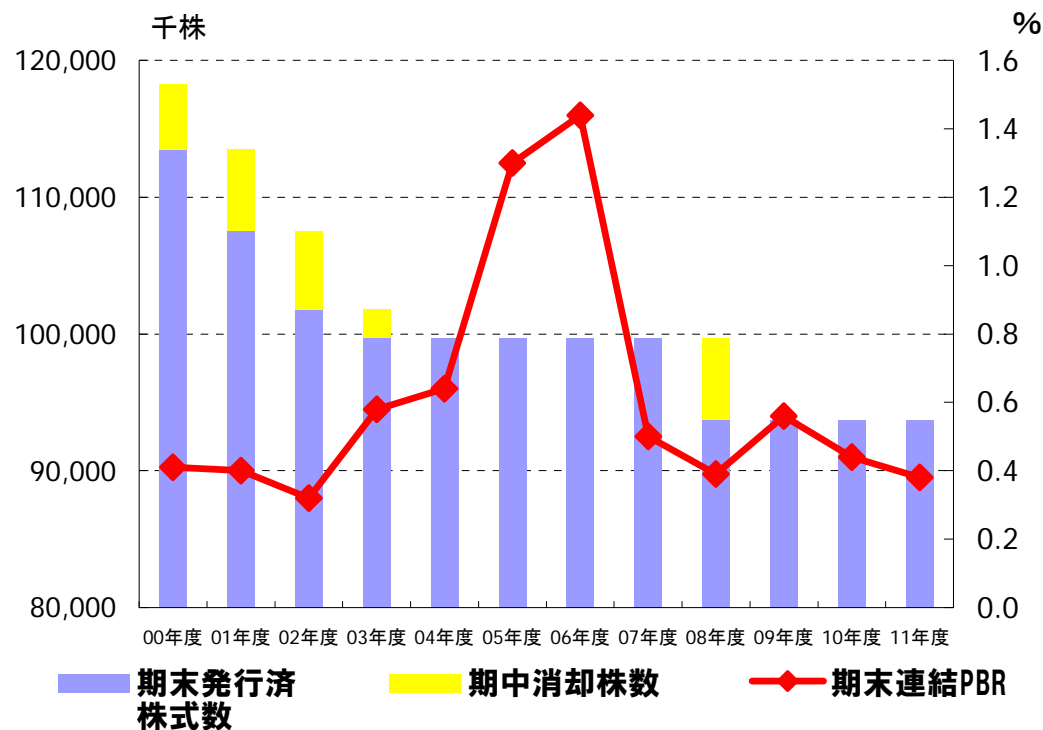
## 発行済株式数および消却株数の推移

単位: 千株

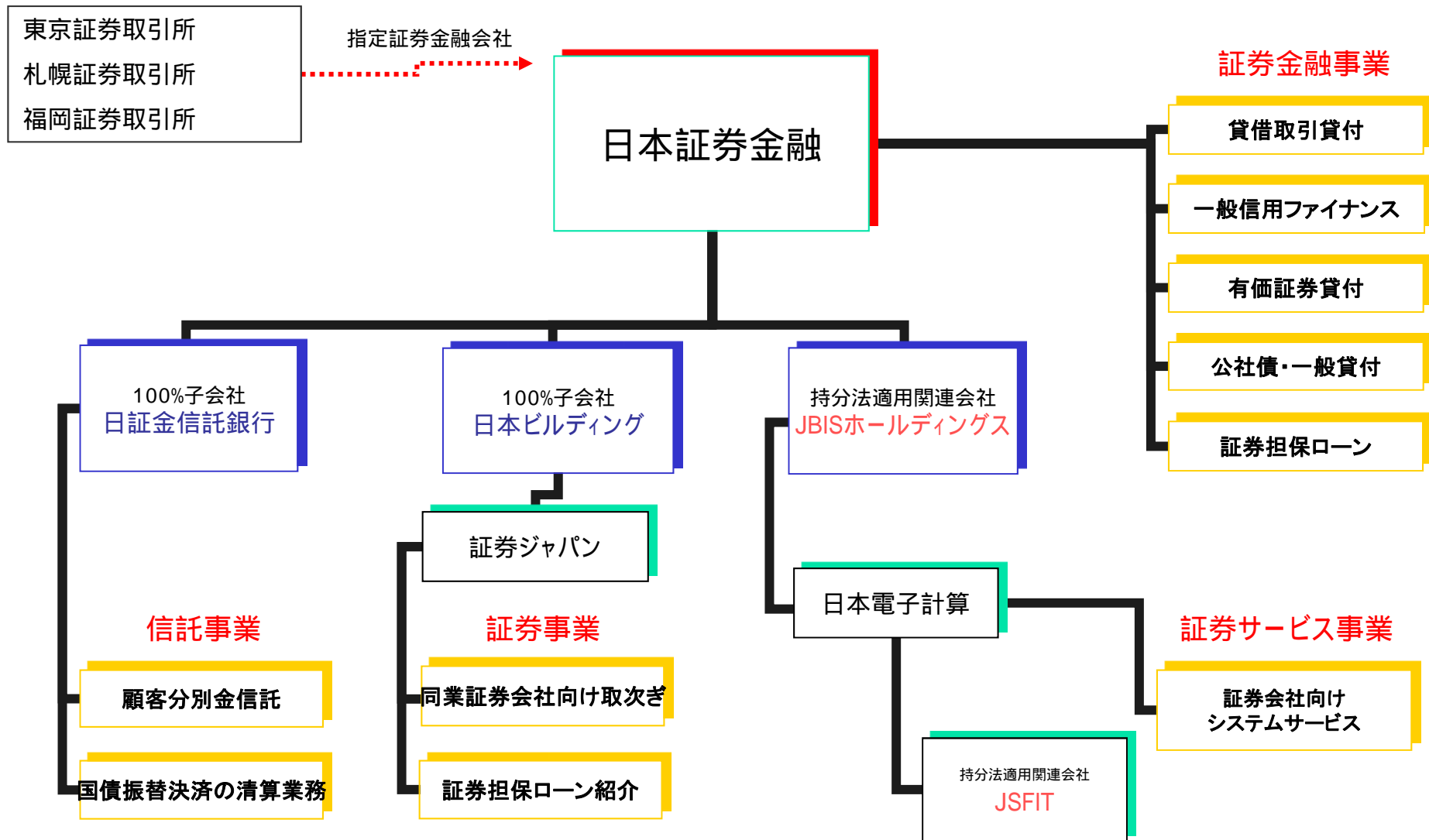
	期末発行済 株式数	期中消却株数
00年度	113,474	4,800
01年度	107,509	5,965
02年度	101,810	5,699
03年度	99,704	2,106
04年度	99,704	—
05年度	99,704	—
06年度	99,704	—
07年度	99,704	—
08年度	93,700	6,004
09年度	93,700	-
10年度	93,700	—
11年度	93,700	—

6,291,700

4,881



# 日証金グループの証券関連業務



## 注意事項

本資料には、業績に関わる記述が含まれています。こうした記述は、将来の業績を保証するものではなく、リスクや不確定要因を内包するものです。将来の業績は、株式市況・金融情勢などにより、大幅に異なる可能性があります。